

Dzieje górnictwa – element europejskiego dziedzictwa kultury, 3
pod red. P.P. Zagożdżona i M. Madziarza, Wrocław 2010

turystyka przemysłowa, Zabrze,
Europejski Ośrodek Kultury Technicznej i Turystyki Przemysłowej,

Leszek ŻUREK*
Katarzyna PARUZEL**
Magdalena SZCZYPKOWSKA**

ZABRZAŃSKIE PODZIEMIA – EUROPEJSKĄ ATRAKCJĄ

Zabrze to miasto od lat konsekwentnie realizujące strategię promocji jako ośrodka turystyki dziedzictwa przemysłowego, opartej w dużej mierze na zachowanych obiektach dawnego górnictwa węgla kamiennego. Jednym z najważniejszych, aktualnie prowadzonych, przedsięwzięć jest tworzenie Europejskiego Ośrodka Kultury Technicznej i Turystyki Przemysłowej. Zgodnie z założeniem, ma być to ośrodek łączący potrzebę zachowania dziedzictwa kultury technicznej oraz stworzenia unikatowej atrakcji turystycznej, której bazę stanowić będą dwa, funkcjonujące już obiekty podziemne – Skansen Górniczy „Królowa Luiza”, będący oddziałem Muzeum Górnictwa Węglowego, oraz Zabytkowa Kopalnia Węgla Kamiennego „Guido”. Najważniejszą atrakcją ma być jednak zrewitalizowana, z wykorzystaniem środków z funduszy Unii Europejskiej, Główna Kluczowa Sztolnia Dziedziczna, w której aktualnie prowadzone są prace mające na celu jej udostępnienie dla ruchu turystycznego. Efektem prac będzie atrakcja, która przyciągnąć ma do miasta turystów z całej Europy.

1. Turystyka dziedzictwa przemysłowego szansą na rozwój miasta

Śląsk to region, który już od wieków kojarzony jest z rozwojem przemysłu, z kopalniami, hutami, zakładami produkcyjnymi. Związane z tym dokonania i zabytki należą do najcenniejszych w Europie. Do dnia dzisiejszego charakter miast zdominowany jest przez dawne, często już nie działające obiekty poprzemysłowe, wymuszając konieczność nowego ich wykorzystania i stając się punktem wyjścia w stronę nowej polityki – opartej na zrównoważonym rozwoju i zachowaniu dziedzictwa przeszłości. Jednym z działań zmierzających do zachowania i promocji przemysłowego dziedzictwa jest wykorzystanie go dla celów turystycznych, a w ten sposób zwiększanie atrakcyjności miasta czy regionu.

* Zabytkowa Kopalnia Węgla Kamiennego „Guido” w Zabrzu.

** Międzynarodowe Centrum Dokumentacji i Badań nad Dziedzictwem Przemysłowym dla Turystyki, ZKWK „Guido” w Zabrzu.

„Zabytek techniki kryje zapis procesów przemiany przemysłu i techniki, także relacji człowieka, uzbrojonego w narzędzia i technologie, ze środowiskiem i kulturą. Jego walory, jako dobra kultury, stanowić mogą nie tylko źródło informacji. Dzisiaj kreują też jedną z podstaw polityki zrównoważonego rozwoju, sprzyjać mogą procesom transformacji gospodarczej, społecznej czy kulturowej” (Januszewski, 2009) – tak o dziedzictwie przemysłowym pisze prof. Stanisław Januszewski, wielki autorytet w tej dziedzinie.

Do najlepszych przykładów działalności zmierzającej do zmiany wizerunku miejsca dotąd kojarzonego głównie z przemysłem ciężkim, mało interesującego dla turysty, należy Zabrze, promujące się od kilku lat jako miasto turystyki przemysłowej. To tutaj, dzięki trwającej 200 lat industrializacji, przede wszystkim rozwoju górnictwa węgla kamiennego (na przełomie XIX i XX wieku na terenie miasta znajdowało się kilkanaście kopalń) i hutnictwa, zachowało się wiele cennych miejsc i obiektów. Są tu dawne kopalnie ze świetnie zachowaną zabudową oraz urządzeniami i maszynami górniczymi, budynki hutnicze, inne zakłady przemysłowe o unikalnej architekturze, osiedla robotnicze, czy też wieże ciśnień. To tu powstało pierwsze w Polsce, działające do dnia dzisiejszego, Muzeum Górnictwa Węglowego. Charakterystyczne, dziś zrehabilitowane hałdy, stanowią miejsce wypoczynku, spacerów i wycieczek rowerowych dla okolicznych mieszkańców. Zabrze pochwalić się może tzw. Punktem Kotwicznym ERIH – Europejskiego Szlaku Dziedzictwa Przemysłowego (jest to Zabytkowa Kopalnia Węgla Kamiennego „Guido”), oraz czterema obiektami wpisanymi na Szlak Zabytków Techniki Województwa Śląskiego (ZKWK „Guido”, Skansen Górniczy „Królowa Luiza”, Muzeum Górnictwa Węglowego, oraz szyb „Maciej”). Tu też odbywają się corocznie międzynarodowe konferencje naukowe, dotyczące wykorzystania dziedzictwa przemysłowego jako atrakcyjnego produktu dla turystyki i rekreacji, pod patronatem Światowej Organizacji Turystyki (UNWTO), UNESCO i Ministerstwa Turystyki. Również w Zabrzu organizowane są Międzynarodowe Targi Turystyki, Dziedzictwa Przemysłowego i Turystyki Podziemnej.

Opisane działania są m.in. efektem konsekwentnie realizowanej strategii rozwoju Zabrza na lata 2008–2020, zgodnie z którą miasto stanowić ma ważny punkt na europejskim szlaku dziedzictwa industrialnego, spełniający rolę ambasadora rozwoju turystyki przemysłowej i budujący na podstawie zachowanego tu dziedzictwa, przede wszystkim związanego z dawnym wydobyciem węgla kamiennego, rozpoznawalny, pozytywny wizerunek i markę, nie tylko na rynku krajowym.

2. Europejski Ośrodek Kultury Technicznej i Turystyki Przemysłowej – przeszłość, teraźniejszość, przyszłość

Do działań miasta, które budzą obecnie największe emocje, należy projekt „Zabrze – Europejski Ośrodek Kultury Technicznej i Turystyki Przemysłowej”, wpisujący się we wspomnianą już strategię budowania, na podstawie zachowanych w mieście obiek-

tów pogórnictwa, markowego produktu turystycznego. Celem projektu jest stworzenie ośrodka łączącego potrzebę zachowania dziedzictwa kultury technicznej oraz stworzenia atrakcji turystycznej unikatowej w skali europejskiej, której bazę stanowią będą trzy obiekty podziemne – Skansen Górniczy „Królowa Luiza”, będący oddziałem Muzeum Górnictwa Węglowego, Zabytkowa Kopalnia Węgla Kamiennego „Guido”, oraz Główna Kluczowa Sztolnia Dziedziczna. Ośrodek ten będzie z założenia instytucją, prowadzącą spójną politykę dotyczącą zabytków techniki i ich wykorzystania dla zwiększenia atrakcyjności turystycznej Zabrze i całego województwa. Do podstawowych funkcji Ośrodka ma należeć:

- obsługa ruchu turystycznego i działalność kulturalna,
- działalność dokumentacyjna, naukowo-badawcza i edukacyjno-szkoleniowa,
- kreacja marki „Zabrze – Europejska Stolica Turystyki Przemysłowej” oraz promocja województwa Śląskiego,
- pozyskiwanie środków zewnętrznych na realizację projektów i zarządzanie projektami,
- prowadzenie działalności związanej z rewitalizacją obiektów zabytkowych.

Powstanie EOKTiTP jest efektem dostosowania się do panujących na rynku trendów i sytuacji rynkowej. Ma również uzasadnienie czysto praktyczne: obiekty, które mają wejść w jego strukturę, stanowią odrębne instytucje kultury. Tworzona przez nie oferta turystyczna i kulturowa staje się wobec siebie coraz bardziej konkurencyjna. Powołanie EOKTiTP zaowocuje stworzeniem jednego, multidyscyplinarnego centrum turystyczno-kulturalnego. Stworzy to również możliwości większej konkurencyjności owych obiektów na globalnym rynku turystycznym oraz pozwoli poszerzyć i uatrakcyjnić ofertę kulturową (Saja, 2009).

Jak widać, EOKTiTP będzie instytucją o bardzo szerokim spektrum działań. Warto w tym miejscu wspomnieć o już istniejących i działających „składowych” przyszłego europejskiego ośrodka. Zarówno Zabytkowa Kopalnia Węgla Kamiennego „Guido” jak i Skansen Górniczy „Królowa Luiza” już dzisiaj prezentują bogatą działalność kulturowo-turystyczną. Są to miejsca związane z rozwijającym się niegdyś górnictwem węgla kamiennego, które nie przeszły do „lamusa” – lecz stanowią sztandarowe przykłady turystyki industrialnej i działań kulturalnych opartych o dawne dziedzictwo.

2.1. Zabytkowa Kopalnia Węgla Kamiennego „Guido”

Kopalnia „Guido”, która istnieje od 1855 roku, w 1987 roku uzyskała status zabytku, a od 2007 roku działa jako wspólna instytucja kultury Miasta Zabrze i Województwa Śląskiego. Słynie ona nie tylko z najgłębiej położonej trasy turystycznej w kopalni węgla kamiennego w Europie, ale również z możliwości zjechania w głąb podziemi na koncert lub spektakl teatralny. Atrakcyjność „Guido” opiera się na kilku elementach. Pierwszym są podziemne trasy turystyczne na poziomach 170 i 320, gdzie zwiedzający mogą zapoznać się z warunkami pracy w XIX-wiecznej i współczesnej kopalni, z ekspozycjami umożliwiającymi prześledzenie jej rozwoju oraz zapo-

znanie się z technologiami stosowanymi w górnictwie węglowym na przełomie wieków i dziś, łącznie z pokazami działania maszyn górniczych. Autentyczność zachowanych wyrobisk jest dodatkowym atutem tej zabytkowej kopalni (fot. 1).



Fot. 1. Dzieci przed zjazdem w podziemia ZKWK „Guido“ (fot. D. Walerjański)

Photo. 1. Children before descending underground into Historic „Guido“ Coal Mine (fot. D. Walerjański)

Drugim elementem jest tzw. „Poziom sztuki”. „Guido” jest kopalnią, która z zakładu wydobywczego przekształciła się w instytucję kultury, z najgłębiej położoną sceną impresaryjną w Europie, która swe wnętrza udostępnia dla miłośników muzyki i teatru. Tzw. „Kultura na poziomie”, czyli „Muzyka na poziomie” i „Teatr na poziomie” to już znaki rozpoznawcze „Guido”. Nazwy są jak najbardziej trafne nie tylko ze względu na samo miejsce, ale także artystów, którzy podczas tych wydarzeń występują. Zwraca uwagę fakt, iż ci, którzy zjadą Szybem „Kolejowy” na dół na koncert lub przedstawienie teatralne, i przejdą przekopem do dawnej komory badawczej i hali pomp, służących obecnie za miejsce imprez, mogą zechcieć powrócić do kopalni jako turyści, aby zobaczyć „coś więcej”. Zjawisko to działa to zresztą i w drugim kierunku. Wydarzenia na „Guido”, w ramach „Kultury na poziomie” czy innych imprez cyklicznych takich jak Śląski Fajer na Grubie „Guido”, Noc Muzeów w ramach Europejskiej Nocy Muzeów, Urodziny „Guido” czy też Street Art. Silesia, przyciągają coraz więcej ludzi, stając się wizytówką miasta i regionu. „Guido” stanowi doskonały przykład, iż przemysł (wydobywczy, a obecnie i turystyczny) może iść w parze z dużą dawką kultury. Mocną stroną działalności zabytkowej kopalni jest jej promocja połączona z dążeniem do ciągłego wzrostu jej atrakcyjności czy to poprzez spektakle teatralne, wydarzenia mu-

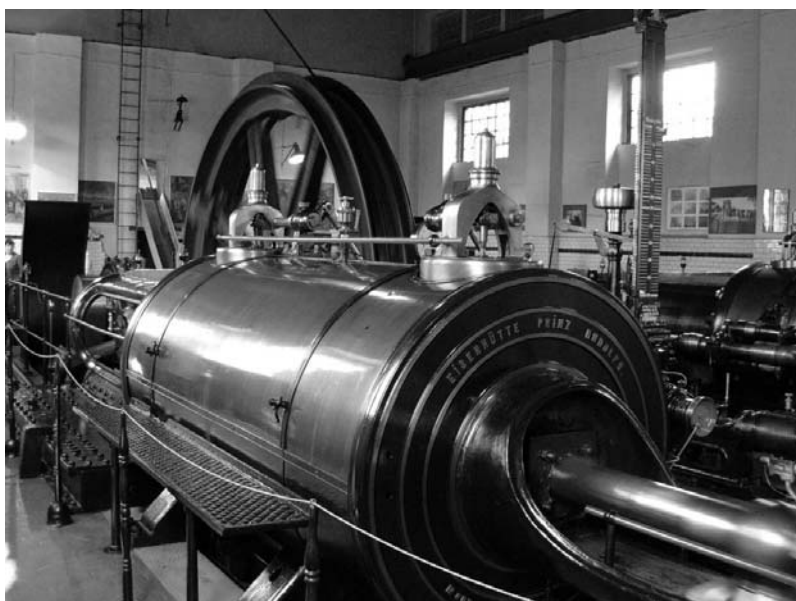
zyczne i festiwale, wystawy czy innego rodzaju inicjatywy kulturalne. W styczniu bieżącego roku ZKWK „Guido” stało się elementem Europejskiego Szlaku Dziedzictwa Przemysłowego (ERIH) jako Punkt Kotwiczny. Kopalnia została uznana za miejsce o dużym potencjale turystycznym, spełniającym normy jakościowe, miejsce o ponadregionalnym znaczeniu dla historii przemysłowej Europy. Na początku lutego 2010 roku w hali kompresorów na poziomie 320 odbył się wernisaż wystawy artystów klubu „Pastel”. Pod koniec lutego na tym samym poziomie uruchomiono najgłębiej położony w Europie punkt nadawczy poczty na kopalni udostępnionej do ruchu turystycznego. Podziemia instytucji regularnie służą jako sceneria różnych programów telewizyjnych czy radiowych. Dalszy rozwój kopalni jest związany z Europejskim Ośrodkiem Kultury Technicznej i Turystyki Przemysłowej. Realizacja założeń związanych z powstaniem owego ośrodka ma pozwolić na dokończenie inwestycji związanych z programem jej rewitalizacji. Plany rozwoju kopalni przewidują dalsze atrakcje i nowe formy prezentacji, z naciskiem na efekty audiowizualne. Ścianka wspinaczkowa, kawiarenka w komorze sprężarek, podziemny sklepik z pamiątkami, mają w niedalekiej przyszłości przyciągnąć jeszcze większą ilość turystów.

2.2. Skansen Górniczy „Królowa Luiza”

Podobne działania łączące turystykę z kulturą podejmowane są w Skansenie Górniczym „Królowa Luiza”. Wykorzystuje on pozostałości jednej z pierwszych państwowych kopalń pruskich, nazwanej tak na część urodziwej żony króla Prus Wilhelma III, Luizy. Przez długi czas kopalnia była jedną z największych i najnowocześniejszych w Europie. W 1973 roku zaprzestano tam eksploatacji, a dziesięć lat później całe nadzubybie, wraz ze znajdującymi się tu urządzeniami, wpisano do rejestru zabytków i tak narodził się istniejący do dziś skansen, oddział Muzeum Górnictwa Węglowego w Zabrzu. Największą jego atrakcją jest czynna, dwucylindrowa wyciągowa maszyna parowa z 1915 roku, posiadająca moc 2 tys. KM (fot. 2). Obecnie, mimo że maszyna nie spełnia swej pierwotnej funkcji, odbywają się pokazy jej pracy dla zwiedzających (Żabicka-Barecka i in., 2007).

Ze szczytu 25-metrowej wysokości wieży szybu „Carnall” można zobaczyć „zieloną panoramę miasta”. Na terenie Skansenu znajdują się także zabytki pozyskane z innych, zlikwidowanych kopalń. W budynku dawnej kompresorowni, obok zabytków techniki górniczej, można znaleźć kolekcję dawnych samochodów i motocykli prezentowaną przez Koło Pojazdów Zabytkowych Automobilklubu Śląskiego. W części naziemnej Skansenu, w warsztacie elektrycznym, turyści mogą także podziwiać kolekcję pojazdów militarnych takich jak BRDM, wyrzutnia rakiet, ciężarówka i wozy łącznościowe, należące do Zabrzańskiej Grupy Płetwonurków „Delfiny” (Żabicka-Barecka i in., 2007).

Skansen oddał do ruchu turystycznego również część podziemną. Schodzi się tu pieszo pochylnią na głębokość do 30 m. W dawnych wyrobiskach o łącznej długości



Fot. 2. Parowa maszyna wyciągowa szybu "Carnall" (fot. D. Walerjański)

Photo 2. Steam hoisting machine of „Carnall“ shaft (fot. D. Walerjański)

1,5 km turyści mają okazję zapoznać się z techniką pracy górników dołowych oraz zobaczyć urządzenia wydobywczo-transportowe. Zagrożenia towarzyszące pracy w kopalni podkreśla widok zgniecionej stalowej obudowy w chodniku zniszczonym podczas silnego tąpnięcia. Zwiedzanie kończy przejazd górniczą kolejką „Karlik”. Wnętrze i atmosferę obiektu wykorzystuje się również dla innych celów. Teren Skansenu bywa miejscem wielu wydarzeń: sceneria łaźni łańcuskowej była miejscem spektakli teatralnych, w pubie „Łaźnia 408”, mieszczącym się w tym samym budynku odbywają się wydarzenia muzyczne, jak np. festiwal „Fedrowanie w Rocku”, organizowane wspólnie z ZKWK „Guido”. Ponadto organizowane są wystawy, happeningi, czy rajdy zabytkowych pojazdów i zawody trialowców. Podziemia skansenu służyły jako oryginalna scenografia do kilku filmów, m.in. Bogusława Wołoszańskiego. I w tym wypadku atrakcje tego zabytku techniki nie kończą się więc na samym zwiedzaniu.

2.3. Główna Kluczowa Sztolnia Dziedziczna – historia oraz sprawozdanie z rewitalizacji prowadzonej w ramach Europejskiego Ośrodka Kultury Technicznej i Turystyki Przemysłowej

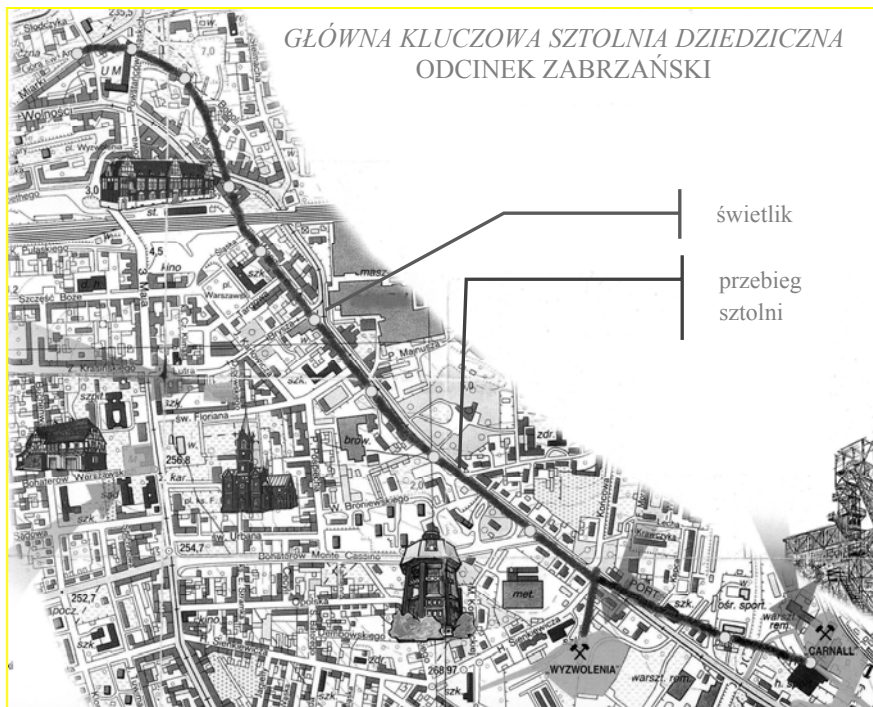
Projekt rewitalizacji Głównej Kluczowej Sztolni Dziedzicznej prowadzony jest w ramach przedsięwzięcia „Europejski Ośrodek Kultury Technicznej i Turystyki Przemysłowej”, i ma być współfinansowany z funduszy Unii Europejskiej (program

Innowacyjna Gospodarka, działanie 6.4. „Inwestycje w produkty turystyczne o znaczeniu ponadregionalnym”). Projekt został bardzo wysoko oceniony i uzyskał drugą lokatę na indykatywnej liście projektów kluczowych dla w/w działania. Szacunkowa wartość projektu wynosi 69 mln zł, a wartość zadeklarowanych środków z dotacji Europejskiego Funduszu Rozwoju Regionalnego to ok. 40 mln. Pozostały wkład własny pochodzić będzie z budżetu Gminy Zabrze i Województwa Śląskiego. Główną i centralną atrakcją tego przedsięwzięcia będzie właśnie zrewitalizowany, zabrzeński odcinek Głównej Kluczowej Sztolni Dziedzicznej. Dziś już wiadomo, iż będzie on miał długość 2300 m, a jego uzupełnieniem będą obiekty towarzyszące, tj. szyb „Carnall”, obiekty naziemne w rejonie dawnego wylotu sztolni przy ul. K. Miarki, obiekty naziemne Skansenu Górniczego „Królowa Luiza” przy ul. Wolności i Sienkiewicza, wyrobiska skansenu i wyrobisko łączące sztolnię ze skansenem (rys. 1).

W styczniu 2009 roku Główna Kluczowa Sztolnia Dziedziczna oraz wyrobiska towarzyszące zostały wpisane do Rozporządzenia Rady Ministrów, w sprawie objęcia przepisami Prawa geologicznego i górniczego w zakresie prowadzenia określonych robót podziemnych z zastosowaniem techniki górniczej. Ponadto, ze względu na zabytkowy charakter obiektu, został on wpisany do rejestru zabytków województwa śląskiego. Gmina Zabrze, na podstawie umowy o delegowaniu realizacji projektu, przekazała Zabytkowej Kopalni Węgla Kamiennego „Guido” całość prac związanych z nadzorem nad przygotowaniem i realizacją przedmiotowej inwestycji. ZKWK „Guido” posiada zatwierdzony przez Dyрекcję OUG Gliwice Dodatek do Planu Ruchu, obejmujący sztolnię, szyb Carnall i chodniki towarzyszące, co oznacza, iż Główna Kluczowa Sztolnia Dziedziczna jest oddziałem kopalni „Guido” (informacja Dyrekcji ZKWK „Guido”). Projekt jest realizowany we współpracy kilku instytucji: władz samorządowych miasta Zabrze i województwa śląskiego, instytucji kultury – ZKWK „Guido” i Muzeum Górniczo-Węglowego w Zabrzu, Wydziału Górniczo-Geologii Politechniki Śląskiej w Gliwicach i stowarzyszenia „ProFuturo”.

Główna Kluczowa Sztolnia Dziedziczna jest obiektem ściśle związanym z kopalnią „Królowa Luiza”, która powstała w 1791 roku, rozpoczynając wielką industrializację Górnego Śląska. Rozwój górnictwa węgla kamiennego na tym obszarze był związany z działalnością władz pruskich, które zainteresowały się tutejszymi bogactwami naturalnymi. Na zlecenie Fryderyka Wilhelma von Redena rozpoczęto poszukiwanie pokładów węgla kamiennego, które prowadził inżynier górniczy z Brabantu Isaak Salomon. W 1790 roku odkrył on znaczne pokłady tego surowca koło Zabrze, gdzie rok później założono pierwszy państwowy zakład wydobywczy na Górnym Śląsku, nazwany „Królową Luizą”. Węgiel z tej kopalni umożliwił powstanie Królewskiej Odlewni Żeliwa w Gliwicach, gdzie w 1796 roku uruchomiono – jeden z pierwszych w Europie – wielki piec opalany koksem (Jaros, 1991).

Sztolnię, o uprawnieniach sztolni dziedzicznej, zaczęto drażyć 23 czerwca 1799 roku. W przedłużeniu ujścia sztolni wykopano kanał spławny aż do Gliwic – do Kanału



Rys. 1. Przebieg Głównej Kluczowej Sztolni Dziedzicznej na terenie Zabrze (na podstawie materiałów UM Zabrze)

Fig. 1. Location of the Main Key Hereditary Adit on the map of Zabrze (based on Zabrze Municipality data)

Kłodnickiego. Na decyzję o budowie sztolni wpłynęły wysokie koszty odwadniania kopalni i drogi transport węgla (wówczas nie było jeszcze kolei żelaznych). Sztolnia miała odprowadzać wodę z państwowych kopalń, tj. „Królowej Luizy” z Zabrze i kopalni „Król” (König) z Chorzowa, oraz z 16 kopalń gwareckich położonych pomiędzy nimi, miała również służyć spławianiu urobku z kopalni „Królowa Luiza” do kanału Kłodnickiego w Gliwicach. Założenia projektu przewidywały, że średni spadek tunelu wynosić będzie 0,86 m na 1 km, szerokość wyrobiska miała wynosić ok. 1,6 m, wysokość 2,5 m, a długość 14250 m. Sztolnię drążono przy pomocy 22 świetlików (szybików), metodą tzw. przeciwprzodków (czyli na zbiecie). Na powierzchni terenu wytyczono przebieg sztolni i co kilkaset metrów drążono szybik, z którego z kolei drążono równocześnie w dwóch kierunkach wyrobisko poziome. Na terenie Zabrze istniało 10 takich świetlików (szybików), które jednocześnie umożliwiały naturalną wentylację sztolni. O poziomie trudności przedsięwzięcia świadczą roczne postępy robót – od 2 km do około 80 m. W miejscach przecięcia pokładów węgla budowano porty przeładowcze – pod Zabrzem powstały trzy takie porty, z których w 1810 roku rozpoczęto spławianie węgla w płaskodennych łodziach o ładowności ok. 8 t, przy czym łodzie

spławiano po trzy lub cztery jednocześnie. Całość poruszana była najprawdopodobniej przez jednego człowieka, który przepychał łodzie, zapierając się rękoma o kołki dębowe wbite w strop lub ociosy, jednocześnie przesuwając nogami łodzie w kierunku wylotu sztolni. Równocześnie, nadal drążono główny korytarz sztolni, by po 64 latach budowy w 1863 roku osiągnąć cel, tj. doprowadzenie sztolni do kopalni „Król” w Chorzowie (Piernikarczyk, 1932).

Węgiel z kopalni „Królowa Luiza” spławiano tylko do końca lat 30-tych XIX wieku. Po wyczerpaniu złoża zalegającego powyżej poziomu sztolni kopalnia rozpoczęła eksploatację głębiej zalegających zasobów. Roboty górnicze prowadzone około 44 m poniżej sztolni doprowadziły do powstania problemów z utrzymaniem jej niwelacji oraz spowodowały naruszenie skał spągowych, w efekcie czego woda ze sztolni uciekała do znajdujących się głębiej wyrobisk. Początkowo uszczelniano spąg przy pomocy luków dębowych, łu i gliny. Ostatecznie zdecydowano się na wykonanie tzw. odnogi północnej, o długości 985 m, która przebiegała równolegle, w odległości od 6 do 12 m od głównego wyrobiska sztolni. Sztolnią do końca lat 60-tych XIX w. płynęła woda z kopalni gwareckich, m.in. Franciszek, Quinoforte, Saara, Eintracht, Belovsegen, Katarzyna, Karol Emanuel, Lithandra. Później, od lat 60-tych XIX w. do 1953 roku stanowiła kolektor ściekowy dla pola zachodniego kopalni „Królowa Luiza” (później Zabrze). W 1953 roku zlikwidowano wylot sztolni i zrezygnowano z jakiegokolwiek jej wykorzystania. A w latach 80-tych XX w. zasypano szyb „Carnall” i podszadono wyrobiska przyszybowe na poziomie 43 m.

Budowa Głównej Kluczowej Sztolni Dziedzicznej (zwanej też Królewską Główną Sztolnią Dziedziczną) nie była z ekonomicznego punktu widzenia przedsięwzięciem trafionym, gdyż:

- rozwój kolejnictwa spowodował stagnację i marginalizację powolnego transportu wodnego;
- zapotrzebowanie na węgiel przyspieszyło wyczerpanie płytko zalegających pokładów węgla, a jedynie eksploatacja węgla ponad poziomem sztolni uzasadniała ową inwestycję.

Niezależnie od ekonomicznego aspektu przedsięwzięcia walory inżyniersko-techniczne stawiają GKSD w rzędzie szczytowych osiągnięć techniki w skali europejskiego dziedzictwa przemysłu górniczego. Jest to obiekt o ogromnych wartościach historycznych, który przetrwał ponad 200 lat.

Stan obecny prac nad rewitalizacją sztolni przedstawia się następująco (na podstawie informacji dyrekcji ZKWK „Guido“): w miesiącach lipiec – październik 2009 Przedsiębiorstwo Budowy Szybów Bytom udrożniło odcinek szybu „Carnall” do głębokości 48,5 m, wyrobiska przyszybowe na poziomie 43,5 m, odcinek GKSD na długości ok. 70 m i odcinek odnogi północnej na długości 30 m. Pracownicy ZKWK „Guido” zabezpieczyli zaszlamowane wyrobisko GKSD od pokładu 504 do pokładu 507, tj. ok. 300 m.b. Dzięki temu, 20 listopada 2009 r. po raz pierwszy dokonano przejścia podziemnymi wyrobiskami od ul. K. Miarki do szybu „Carnall”.

Korytarz sztolni jest w znacznej części wypełniony szlamem i osadami dennymi, których grubość waha się od 100 cm do 300 cm. Stan szybu „Carnall”, podszybia i wyrobisk przyszybowych jest dobry. Został odsłonięty cały port przy szybie „Carnall” – z ośmioma sklepieniami murowanymi o wysokości 3,8 m (fot. 3). Korytarz sztolni od wylotu przy ul. K. Miarki (studzienka ściekowa) na długości ok. 1350 m posiada wysokość od 2,2 do 1,5 m.



Fot. 3. Główna Kluczowa Sztolnia Dziedziczna – port przy szybie „Carnall” (fot. M. Maksalon)

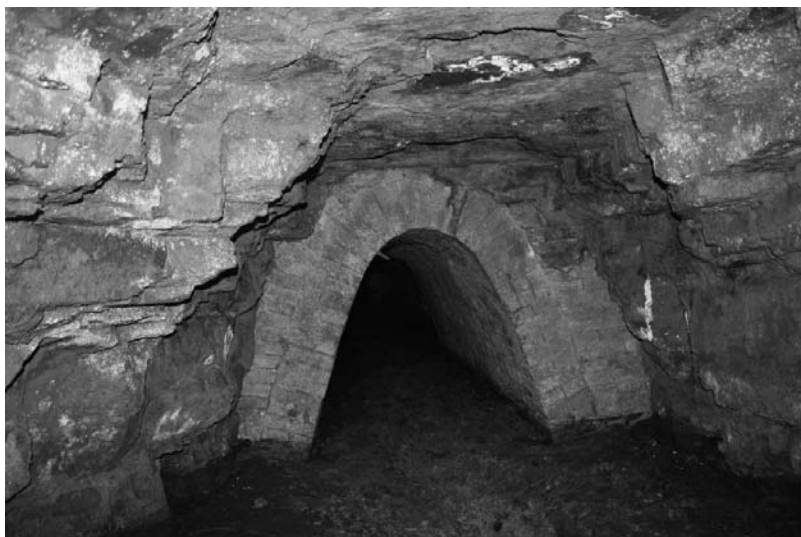
Photo 3. Main Key Hereditary Adit – harbour at the „Carnall” shaft (fot. M. Maksalon)

Od rozwidlenia (pod ul. Pawliczka) wysokość odnogi północnej od osadu do stropu wynosi 1,2–1,0 m (fot. 4). Przecinka w pokładzie 509 posiada wysokość 2,5 m. Sztolnię na odcinku od pokładu 509 do pokładu 504 można poruszać się tylko na kolanach (0,8–1,2 m wysokości). Od pokładu 504 do odcinka udrożnionego przez PBSz Bytom wysokość sztolni wynosi 1,6–1,8m. Długość wyrobisk sztolni od ul. K. Miarki do szybu „Carnall” wynosi ok. 2300 m. Sztolnia wykonana jest w większości jako wyrobisko bez obudowy. Występują też odcinki z obudową kamienną i murową.

Aktualnie wykonywana jest dokumentacja projektowa związana z udrożnieniem, zabezpieczeniem i adaptacją Głównej Kluczowej Sztolni Dziedzicznej, szybu „Carnall” oraz wyrobisk łączących sztolnię ze Skansenem „Królowa Luiza” dla potrzeb ruchu turystycznego oraz wykonywane są projekty obiektów naziemnych i infrastruktury zlokalizowanych w rejonie ul. K. Miarki:

- budynek obsługi turystycznej,
- replika wylotu sztolni,

- dworzec kolejki torowej,
 - parking,
- oraz ul. Wolności:
- adaptacja budynku rozdzielni i stacji kompresorów na tzw. Dolinę Węgla,
 - ul. Sienkiewicza,
 - zagospodarowanie całej działki na budynki i park ¹²C – obszar o powierzchni 16000 m² w obrębie Skansenu „Królowa Luiza” zmieni się w park o charakterze edukacyjno-rekreacyjnym.
- Park ¹²C podzielony zostanie na cztery strefy:
- ziemię – stare szyby, kopalnia,
 - wodę – źródło, śruba Archimedesesa, tamy, pompy,
 - ogień – zegar słoneczny, promień światła,
 - powietrze – wiatrak amerykański, maszt meteo.



Fot. 4. Główna Kluczowa Sztolnia Dziedziczna – wejście do sztolni północnej przy pokładzie 509 (fot. M. Maksalon)

Photo 4. Main Key Hereditary Adit – entrance to the northern branch, at the No. 509 coal seam (fot. M. Maksalon)

W ramach prowadzonych prac wykonane zostały pomiary geodezyjne szybu „Carnall” oraz sztolni południowej i północnej, przeprowadzono inwentaryzację sztolni (wymiary wyrobisk, rozwidleń, stan wypełnienia sztolni osadami, pomiary niwelacyjne, stan techniczny obudowy). Wykonano roboty wiertnicze, a uzyskane próbki skał stropowych, ociosowych i spągowych zostaną zbadane w Głównym Instytucie Górnictwa pod względem wytrzymałościowym. Przeprowadzono analizę prób wód dołowych oraz monitoring hydrologiczny. Ustalono rozwiązania transportu pionowego, za

pomocą windy w szybie „Carnall”, transportu wodnego dwiema łodziami i transportu szynowego – w kierunku wylotu sztolni przy ul. K. Miarki. Określono miejsce wykonania repliki portu załadunkowego, zatwierdzono projekt wyrobiska łączącego sztolnię ze skansenem oraz został przyjęty projekt systemu wentylacyjnego połączonych obiektów, tj. sztolni i skansenu.

Trasa zwiedzania obejmować będzie nadszybie i zręb szybu „Carnall”, następnie przejazd windą na poziom 43,5 m, dojście do przystani, ok. 400-metrowy przejazd łodzią do pokładu 510, przejazd kolejką podwieszaną do skansenu lub przejście ok. 150–200 m odnogą północną i przejazd kolejką torową do ul. K. Miarki (ok. 1,5 km).

Zaplanowanych będzie kilka tras wycieczkowych, podczas których turyści pod ziemią przebywać będą od 1,5 h do ponad 4 h. Nieodzwonne elementy na trasie to efekty dźwiękowe, wykorzystane zostaną też środki multimedialne, oraz wizualizacja. Efektem prowadzonych obecnie prac będzie więc jedna z największych atrakcji nie tylko w skali miasta, ale również regionu czy kraju.

3. Zabrzańskie podziemia atrakcją na skalę europejską?

Turystyka dziedzictwa przemysłowego od kilkunastu lat zaczyna zyskiwać coraz większą popularność i uznanie. Jest to związane między innymi ze zmianą preferencji turystów (Durydiwka, 2006), którzy wypoczynek typu 3E (ang. entertainment, excitement, education – rozrywka, ekscytacja, nauka) zaczynają przedkładać nad wakacje typu 3S (ang. sea, sun, sand – morze, słońce, piasek). W Polsce turystyka oparta na dziedzictwie przemysłowym wciąż jest na etapie rozwoju, choć już wiele miast i regionów dostrzegło jej potencjał i stara się właściwie go wykorzystać. Jednym z miejsc, w których potencjał tkwiący w obiektach dawnego przemysłu, szczególnie wydobywczego, jest największy, jest Zabrze. Zachowane, i konsekwentnie rewitalizowane tutejsze budynki oraz podziemia związane z górnictwem węgla kamiennego, stają się wizytówką miasta, i charakterystycznym, rozpoznawalnym jego elementem. Dzięki dostępnym funduszom Unii Europejskiej, oraz umiejętnie realizowanej polityce promocyjnej, Zabrze z miasta już dziś słynącego np. z Kopalni „Guido”, może w niedalekiej przyszłości stać się miejscem, które pod względem oferty turystyki dziedzictwa przemysłowego będzie mogło konkurować z innymi regionami Europy.

Literatura

1. DURYDIWKA M., *Turystyka przygodowa*. Prace i Studia Geogr., tom 32. Warszawa. 2003.
2. JANUSZEWSKI S. [red.], *Dziedzictwo postindustrialne i jego kulturowa rola*. Materiały konferencji Warszawa, 4–5 czerwca 2009. Fundacja Hereditas. Warszawa. 2009.
3. JAROS J., *Dwa wieki Kopalni Węgla Kamiennego „Zabrze-Bielszowice”*. Zabrze. 1991.
4. KOSSUTH S., *Górnictwo węglowe na Górnym Śląsku w połowie XIX w.* Wyd. „Śląsk”. Katowice. 1965.
5. PIERNIKARCZYK J., *Historia górnictwa i hutnictwa na Górnym Śląsku*. Katowice. 1932.

6. SAJA A., *Europejski Ośrodek Kultury Technicznej i Turystyki Przemysłowej*. [w:] *Dziedzictwo Przemysłowe jako element zrównoważonego rozwoju gospodarki*, V Międzynarodowa Konferencja Naukowo Praktyczna, Zabrze, 4-5 wrzesień 2008. Katowice. 2009.
7. ZABICKA-BARECKA D., BARECKI Z., JURKIEWICZ J.G., *Rewitalizacja Królowej Luizy i Szybu Maciej*. [w:] *Dziedzictwo kultury przemysłowej jako szansa rozwoju turystyki europejskiej*. III Międzynarodowa Konferencja Naukowo-Praktyczna, Zabrze, 15–16 wrzesień 2006. Katowice. 2007.
8. Materiały Archiwum Państwowego w Katowicach, Muzeum Górnictwa Węglowego w Zabrzu i ZKWK „Guido”.

UNDERGROUND ZABRZE AS THE EUROPEAN ATTRACTION

Zabrze has been consistently implementing a promotion strategy based on industrial heritage tourism, especially on buildings and excavations of former coal-mining industry. One of the major ongoing projects, is the European Centre of Industrial Culture and Industrial Heritage Tourism. The aim of the Project is to create an institution linking the need of preserving cultural heritage and creating the unique industrial heritage tourism attractions. The Centre will be based on the two underground facilities already in operation - Historic “Queen Louise” Coal Mine, which is a division of the Coal Mining Museum and the Historic “Guido” Coal Mine. The main attraction, however, is to be the Main Key Hereditary Adit, currently being revitalized and prepared for tourism, with the use of the EU funds. The outcome will be the attraction that will draw tourists from all over Europe.