

235 lat górnictwa na terenie Łazisk Górnych

1779 - 2014

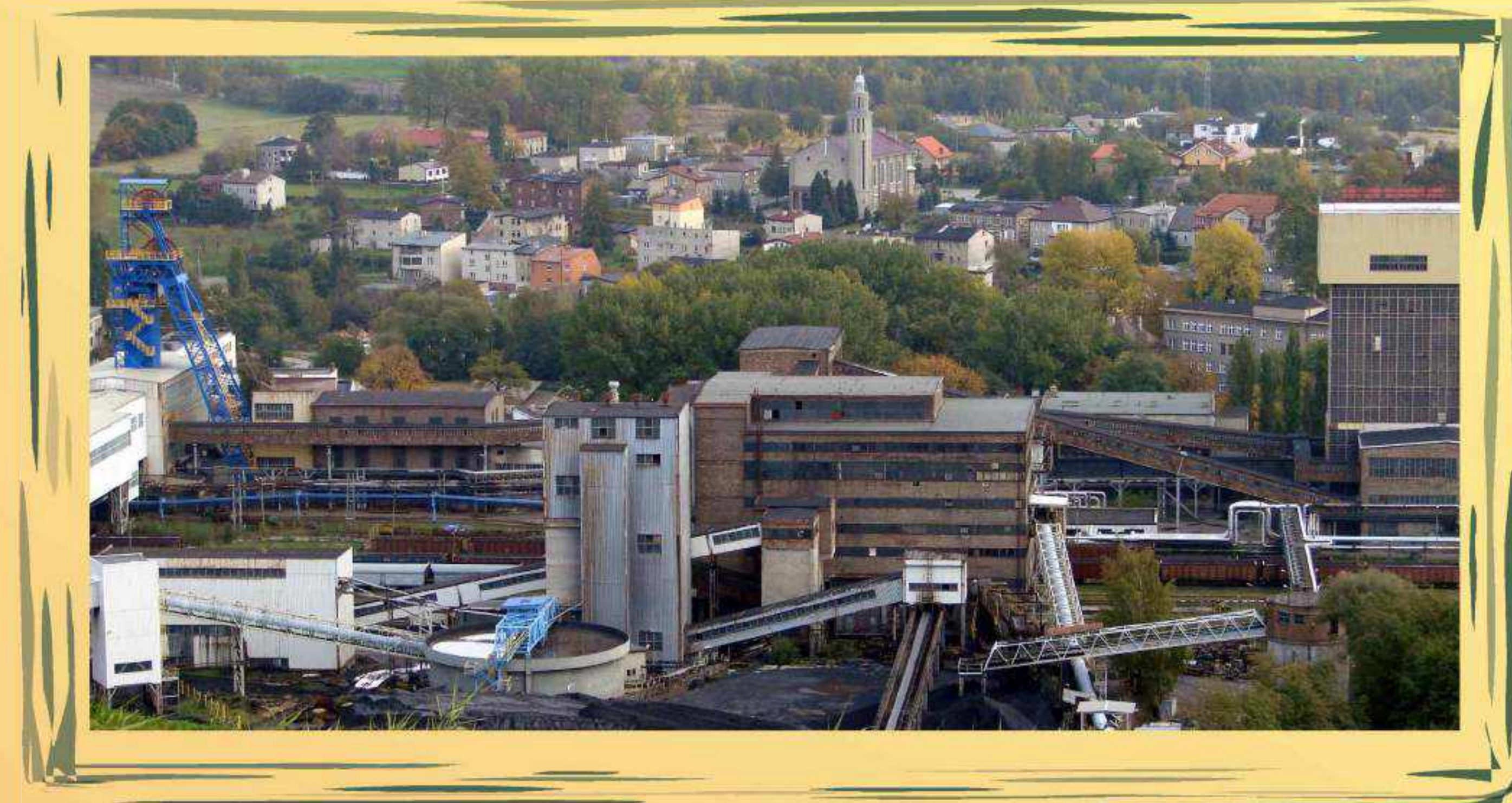
Kopalnia Węgla Kamiennego „Bolesław Śmiały” będąca obecnie oddziałem Kompanii Węglowej S.A. jest spadkobiercą historycznym wielu kopalń powstałych i wydobywających węgiel na obszarze dzisiejszych łazisk Górnych. Kopalnie te były własnością książąt pszczyńskich, kupców, urzędników pruskich oraz innych posiadaczy wydobywających węgiel samodzielnie lub w organizowanych spółkach.

Książęta pszczyńscy do roku 1823 posiadali prawo wyłącznej eksploatacji surowców mineralnych na terenie pszczyńskiego państwa stanowego na podstawie tzw. pszczyńskich regaliów górniczych. Przepisy tych regaliów naruszył w 1797 roku ówczesny właściciel wioski rycerskiej łaziska Średnie major Magnus von Bludowski, który na jej terenie uruchomił kopalnię „Wierna Karolina”.

W wspomnianym 1823 roku, a dokładnie 12 lipca Wyższy Urząd Górniczy w Brzegu wydzielił na terenie dóbr rycerskich łaziska Średnie obszar górniczy nie podlegający przepisom pszczyńskich regaliów.

Decyzja ta spowodowała, że w latach 1834 - 1858 na terenie łazisk Średnich zlokalizowano 11 pól górniczych i przyczyniła się jednocześnie do rozpoczęcia rywalizacji pomiędzy kopalniami należącymi do książąt pszczyńskich, a zakładami znajdującymi się na obszarze dóbr rycerskich. Początkowo wydobywanie węgla prowadzono tylko na niektórych z tych pól. Należały do nich między innymi „Treue Caroline” - „Wierna Karolina”, „Gott mit uns” - „Bóg z nami”, „Martha - Valesca” - „Marta - Waleska”, „Frohe Aussicht” - „Wesoły widok”. Na pozostałych polach górniczych funkcjonowały niewielkie kopalnie, które w zależności od koniunktury na węgiel prowadziły eksploatację lub były okresowo unieruchamiane.

Były to kopalnie takie jak „Bonaparte”, „Gotthilf” - „Boże pomagaj”, „Versöhnung” - „Pojednanie”, „Uraniamus”, „Sankta Anna” - „Święta Anna”, „Trautscholdsegen” - „Błogosławieństwo Trautscholda”, „Friederike” - „Fryderyka” i „Neue Hoffnung” - „Nowa Nadzieja”.



Kopalnia „Bolesław Śmiały” - widok współczesny ze składowiska odpadów pogórnictwa „Skalny”



Kopalnia „Bolesław Śmiały” - budynek administracyjny



Kopalnia „Bolesław Śmiały” - Zakład Wzbogacania i Odsiarczania Miałów Węglowych

235 lat górnictwa na terenie Łazisk Górnych

1779 - 2014



Fryderyk Erdmann Alhalt Köthen

Książę pszczyński w latach 1765 - 1797.

Budowniczy i właściciel pierwszych na Górnym Śląsku kopalń węgla kamiennego, hut szkła i cynku oraz manufaktury sukiennej w Pszczynie. W 1779 r. Uruchomił na terenie Łazisk Dolnych pierwszą łaziską kopalnię "Heirichsglück - Szczęście Henryka".

Kopalnia „Heinrichsglück” – „Szczęście Henryka”

Pierwsza kopalnia węgla kamiennego na terenie dzisiejszych Łazisk Górnych, uruchomiona w 1779 r. przez ówczesnego księcia pszczyńskiego Fryderyka Erdmanna Anhalt – Cöthena na terenie Łazisk Dolnych. Kopalnia zlokalizowana była na zachód od zabudowań mieszkalnych na pograniczu z miejscowościami Mokre i Łaziska Górne. Czynna w latach 1779 – 1840. Zatrudniająca 30 osób, a wśród nich wykwalifikowanych górników / rębaczy / i rzemieślników oraz pracowników do transportu i przeładunku węgla i obsługi prostych maszyn górniczych wywodzących się z miejscowych chłopów pańszczyźnianych. Zlikwidowana ze względu na nadmierny dopływ wody i trudności z odwadnianiem. Nazwa kopalni wywodzi się od imienia syna księcia Henryka.



Kopalnia "Trautscholdsegen" - "Błogosławieństwo Trautscholda" widok od strony południowo - wschodniej w 1906 roku

Kopalnia „Treue Caroline” - „Wierna Karolina”

Druga z kopalń na terenie obecnych Łazisk Górnych, a ówczesnej miejscowości Łaziska Średnie, która w owym czasie stanowiła dobra rycerskie i nie podlegała jurysdykcji księstwa pszczyńskiego. Uruchomiona w 1797 roku przez majora Magnusa von Bludowskiego, właściciela tych dóbr z naruszeniem przepisów pszczyńskich regaliów górniczych, zgodnie z którymi nie można było prowadzić na terenie pszczyńskiego państwa stanowego eksploatacji surowców mineralnych bez zgody jego władców. Kopalnia usytuowana była w rejonie dzisiejszego przedszkola nr 6 przy ulicy kard. Stefana Wyszyńskiego. W 1814 roku została nabyta wraz dobrami rycerskimi Łaziska Średnie przez księcia pszczyńskiego Fryderyka Ferdynanda Anhalt - Cöthena, a następnie na mocy umów z lat 1843 - 1853 przejęta wraz z innymi kopalniami i majątkiem Łaziska Średnie przez spadkobierców Luizy von Kleist z domu von Hochberg Fürstenstein siostry księcia. W 1882 roku część jej pola górniczego została nabyta przez współwłaścicieli kopalni „Gott mit uns” i przekształcona w odrębne pole pod nazwą „Versöhnung” - „Pojednanie”, natomiast pozostała jego część została włączona w 1885 roku do kopalni „Consolidierte Trautscholdsegen”. Nazwa kopalni wywodzi się od imienia żony Magnusa von Bludowskiego Karoliny. Eksploatowana do roku 1835.



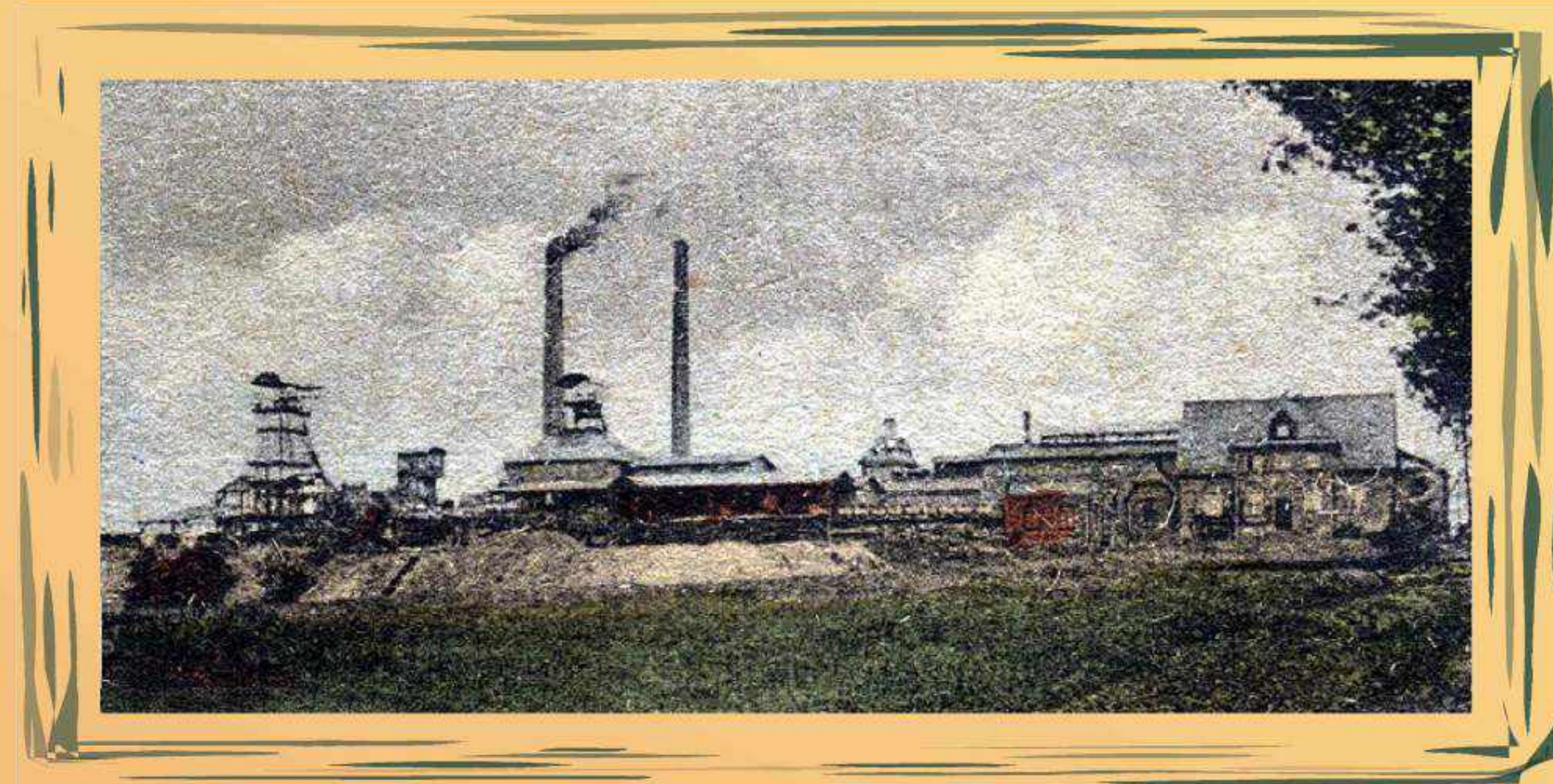
Kopalnia „Neue Glückauf” - „Nowe Szczęście Boże” w 1913 roku - widok od strony południowej



Kopalnia "Trautscholdsegen" - "Błogosławieństwo Trautscholda" widok od strony północno - wschodniej w 1910 roku

235 lat górnictwa na terenie Łazisk Górnych

1779 - 2014



Kopalnia "Zjednoczona Aleksander" szyby "Powstańców" około 1928 roku

Kopalnia „Heinrichsglück II” – „Szczęście Henryka II”

Kopalnia uruchomiona w 1845 roku przez księcia Henryka Anhalt – Cöthena początkowo nazywana była jako „Neue Heinrichsglück” – „Nowe Szczęście Henryka”. Zlokalizowana była na północny – wschód od zbudowań mieszkalnych Łazisk Średnich na terenie Wyr. Wydobywanie trwało w niej do 1903 roku.

Kopalnia „Heinrichsglück III” – „Szczęście Henryka III” w latach 1922 – 1925 „Powstańców”

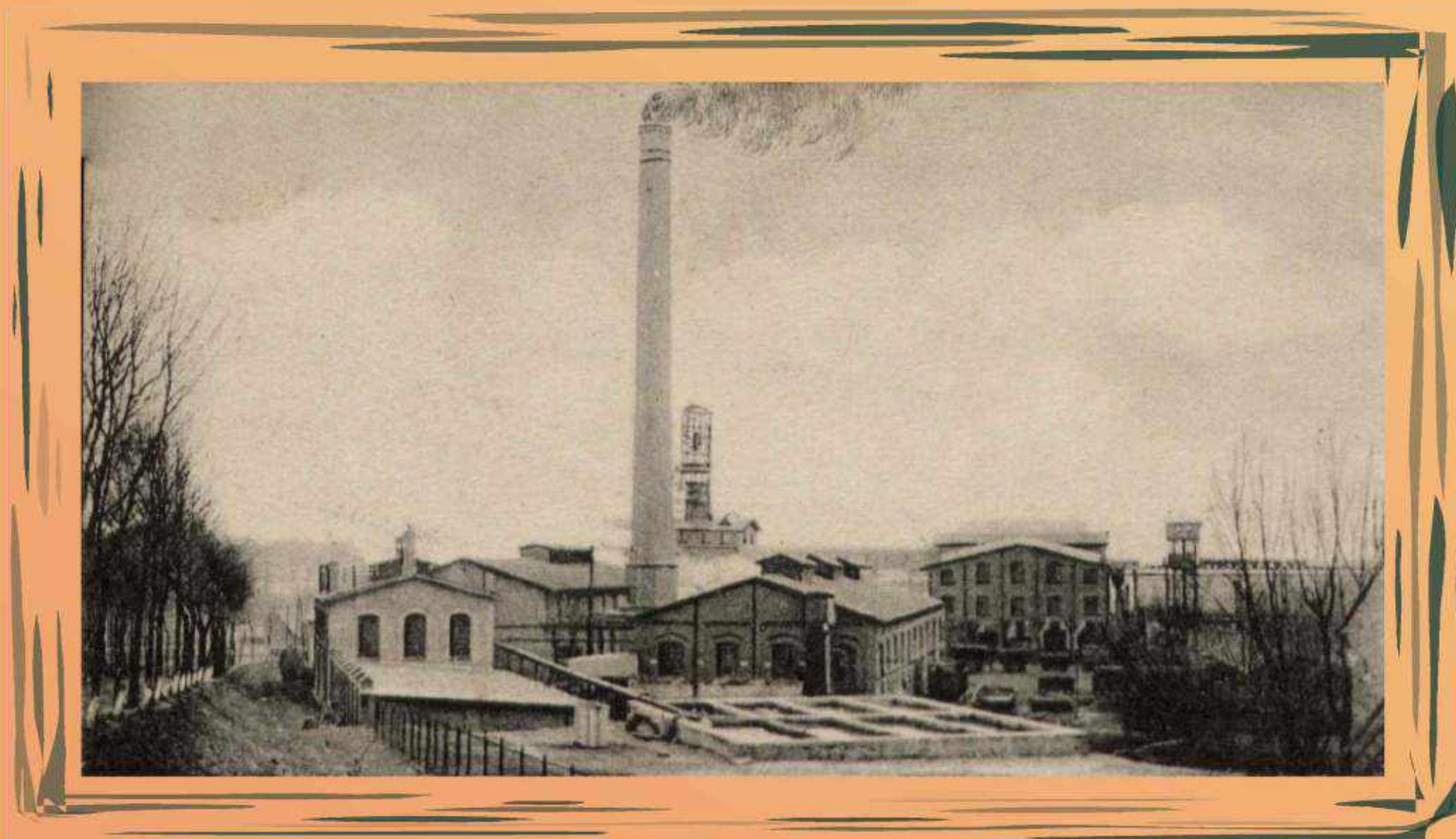
Kopalnia uruchomiona w 1902 roku przez księcia Jana Henryka XI Hochberga na terenie Wyr. Zlokalizowana była przy dzisiejszej ulicy Pszczyńskiej. W 1925 roku po połączeniu z łaziską kopalnią „Aleksander” i mikołowską „Aleksander II” weszła w skład kopalni „Zjednoczona Aleksander”.

Na skutek kryzysu gospodarczego lat trzydziestych XX wieku i spadku zapotrzebowania na węgiel została unieruchomiona i w 1930 roku zatopiono jej dwa szyby. Ponowne jej uruchomienie nastąpiło dopiero w 1952 roku kiedy po wchłonięciu w 1947 roku przez kopalnię „Bolesław Śmiały” kopalni „Waleska” tworzyła z nią jeden z jej zakładów pod nazwą „Bolesław Śmiały – szyby Waleska – Powstańców”.

W drugiej połowie lat sześćdziesiątych XX wieku teren kopalni przejęty został przez Główny Instytut Górnictwa.



Ponowne uruchomienie szybu "Powstańców" kopalni "Bolesław Śmiały" - 31.07.1952 roku



Kopalnia „Neue Glückauf – „Nowe Szczęście Boże” około 1915 roku

Kopalnia „Consolidierte Trautscholdsegen” – „Skonsolidowane Błogosławieństwo Trautscholda”

Kopalnia powstała poprzez skonsolidowanie w 1885 roku przez spadkobierców tajnego radcy komercyjnego Gustawa von Ruffera pól górniczych kopalń „Treue Caroline - Wierna Karolina” /1797/, „Neue Hoffnung - Nowa Nadzieja” /1817/, „Frohe Aussicht - Wesoły Widok” /1835/, „Friederike – Fryderyka” /1841/, „Sankta Anna - Św. Anna” /1852/, „Herzogin Auguste – Księżna Augusta” / 1855/ i „Trautscholdsegen – Błogosławieństwo Trautscholda” /1855/, których stał się on właścicielem wraz z dobrami rycerskimi Łaziska Średnie w latach 1846 - 1856 roku.

W 1911 roku kopalnia ta została wydzierzawiona na 5, a następnie na 99 lat księciu pszczyńskiemu Janowi Henrykowi XV Hochbergowi i przekazana pod zarząd dyrekcji jego kopalń /Fürstlich Plessische Bergwerksdirektion/. Z tą chwilą zmieniono jej nazwę na „Neue Glückauf – „Nowe Szczęście Boże”, a w 1922 roku na „Szczęście Boże”, a następnie na „Aleksander”. W latach 1925 - 1933 po połączeniu z kopalniami, mikołowską „Aleksander II” i wyrską „Powstańców” tworzy z nimi kopalnię „Zjednoczona Aleksander”. Dalsza konsolidacja kopalń księżących skutkuje powstaniem w 1933 roku kopalni „Zjednoczona Aleksander- Książątka - Brada”. Oddział „Brada” tej kopalni w 1937 roku zostaje nazwany „Bolesław Śmiały”. W okresie okupacji niemieckiej w latach 1939 - 1945 kopalnia nosi nazwę „Vereinigte Aleksander” – „Zjednoczona Aleksander”, a po wyzwoleniu i znacjonalizowaniu przyjmuje nazwę „Bolesław Śmiały”.

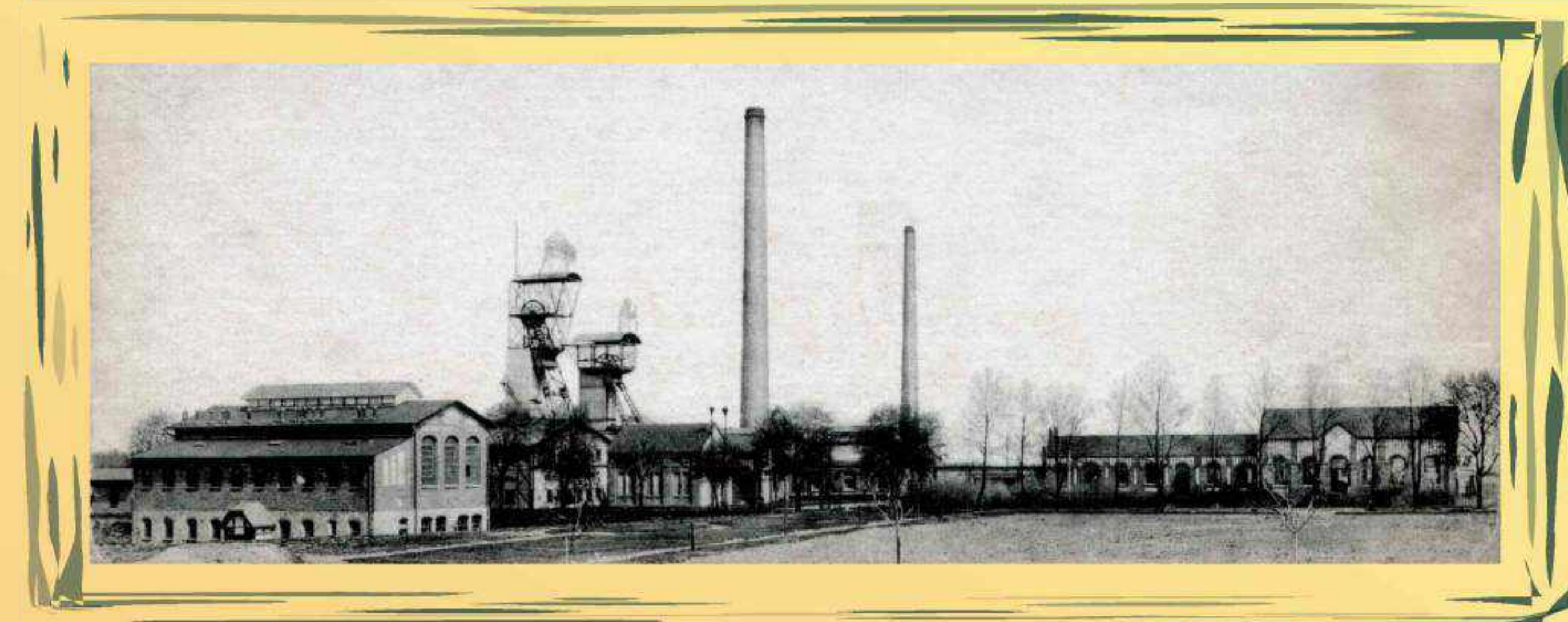
235 lat górnictwa na terenie Łazisk Górnych

1779 - 2014

Kopalnia „Augustensfreude” – „Radość Augusty”

Pierwsza kopalnia uruchomiona przez księcia Ludwika von Anhalt – Cöthena na terenie ówczesnych Łazisk Górnych w 1839 roku. Zlikwidowana w listopadzie 1884 roku po wybraniu górnych pokładów węgla. Uruchomiona ponownie w 1892 roku na okres 3 lat po przejściu jej pola górniczego przez kopalnię „Brade” i wykonaniu przekopu łączącego ją z tą kopalnią.

Nazwa kopalni wywodzi się od imienia bratowej księcia Fryderyki Augusty Esperance.



Kopalnia "Brade" - "Brada" około 1918 roku - widok od strony południowo - zachodniej



Kopalnia "Brade"- "Brada" około 1903 roku - wizyta księcia Jana Henryka XI Hochberga

Kopalnia „Brade” – od 1931 roku „Brada”

Uruchomiona roku 1849 przez księcia pszczyńskiego Jana Henryka X Hochberga w Łaziskach Górnych. Nazwa pochodzi od nazwiska zasłużonego mistrza górniczego dr Juliusa Brade, pełniącego urząd radcy górniczego i mającego wielkie zasługi w rozwoju wydobywania węgla kamiennego na Dolnym i Górnym Śląsku. Usytuowana była w rejonie dzisiejszej ul. Chopina

W 1925 roku połączona z kopalnią „Książątko” tworząc z nią kopalnię „Zjednoczona Brada”. Od 1933 roku po połączeniu z kopalnią „Zjednoczona Aleksander” wspólnie z kopalnią „Książątko” tworzą kopalnię „Zjednoczona Aleksander – Książątko – Brada”. W 1937 roku oddział „Brada” tejże kopalni zostaje przemianowany na „Bolesław Śmiały”, a tym samym w łaziskim górnictwie pojawia się po raz pierwszy nazwa „Bolesław Śmiały”. W okresie okupacji niemieckiej 1939 – 1945 nazwa kopalni „Zjednoczona Aleksander – Książątko – Bolesław Śmiały” została uproszczona i nazwana „Vereinigte Aleksander” – „Zjednoczona Aleksander”. Od 1945 roku weszła w skład kopalni „Bolesław Śmiały”. Jeden z jej szybów Bolko II /zasypany w 1999 roku/ do 1998 r. spełniał rolę szybu wentylacyjnego. W latach 80 – tych XX wieku większą część jej zabudowy przekazano Zakładom Tworzyw Sztucznych „ERG”.

Kopalnia „Prinzen” – od 1922 roku „Książątko”

Uruchomiona w 1914 roku przez księcia Jana Henryka XV Hochberga na polu górniczym zakupionym od spadkobierców radcy komercyjnego Gustawa von Ruffera. Pole to zlokalizowane było w południowej części dzisiejszych Łazisk Górnych w dzielnicy Kopanina i terenie należącym w owym czasie do Gostyni.

W 1925 roku połączona zostaje z kopalnią „Brada” z którą tworzy kopalnię „Zjednoczona Brada”.

Od roku 1933 wspólnie z kopalnią „Zjednoczona Aleksander” i „Brada” tworzą kopalnię „Zjednoczona Aleksander – Książątko – Brada”, której oddział „Brada” w 1937 roku przemianowany zostaje na „Bolesław Śmiały”. W latach 1939 – 1945 wchodziła w skład kopalni „Vereinigte Aleksander” – „Zjednoczona Aleksander”, od 1945 roku kopalni „Bolesław Śmiały”. Zlikwidowana w latach 60 – tych XX wieku. Jej teren przejęty został przez elektrownię „Łaziska”.



Kopalnia "Książątko" w 1929 roku

235 lat górnictwa na terenie Łazisk Górnych

1779 - 2014

Kopalnia „Martha – Valesca” – „Marta - Waleska”

Kopalnia uruchomiona w Łaziskach Średnich w 1835 roku przez Franza Wincklera właściciela rozległych dóbr ziemskich skupionych w okolicach Katowic, Mysłowic, Orzesza i Bytomia. Kopalnia ta powstała na terenie pola górniczego o tej samej nazwie powstałego na skutek połączenia dwóch odrębnych pól „Martha” – „Marta” i „Valesca” – „Waleska”, których nazwy wywodzą się od imion córek właściciela.

W roku 1889 kopalnia została kupiona przez dyrektora Banku Weimarskiego barona Emilio Augusta Sternberg de Armella, który wydzierżawił ją spółce „Gott mit uns” – „Bóg z Nami”, a w 1903 roku sprzedał ją tejże spółce, która włączyła ją do siebie.



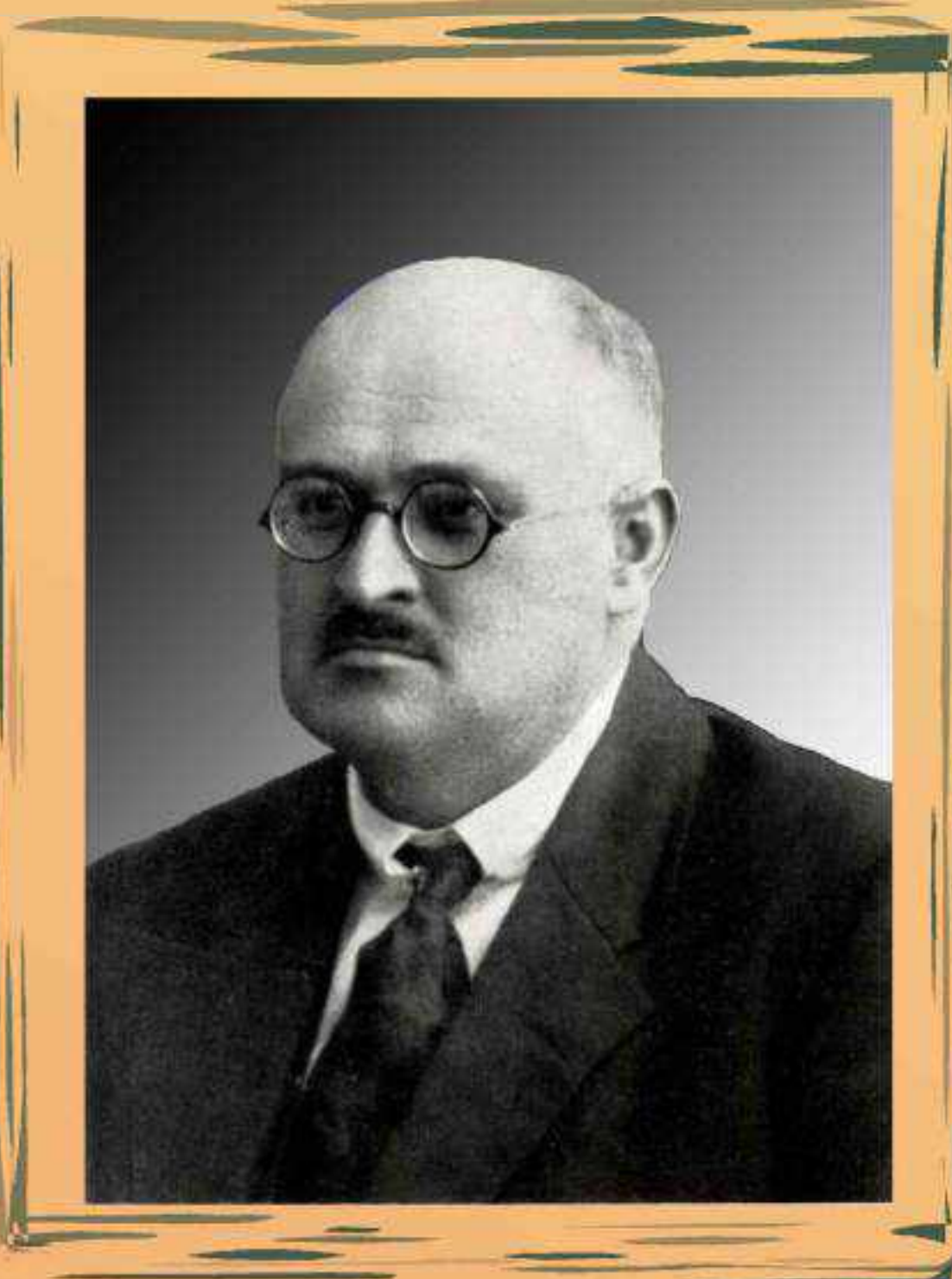
Baron Emilio August Stenberg de Armella
Dyrektor Banku Weimarskiego
Prezes Spółki „Gottmituns – Grube” – Aktiengesellschaft
für Steinkohlenbergbau.



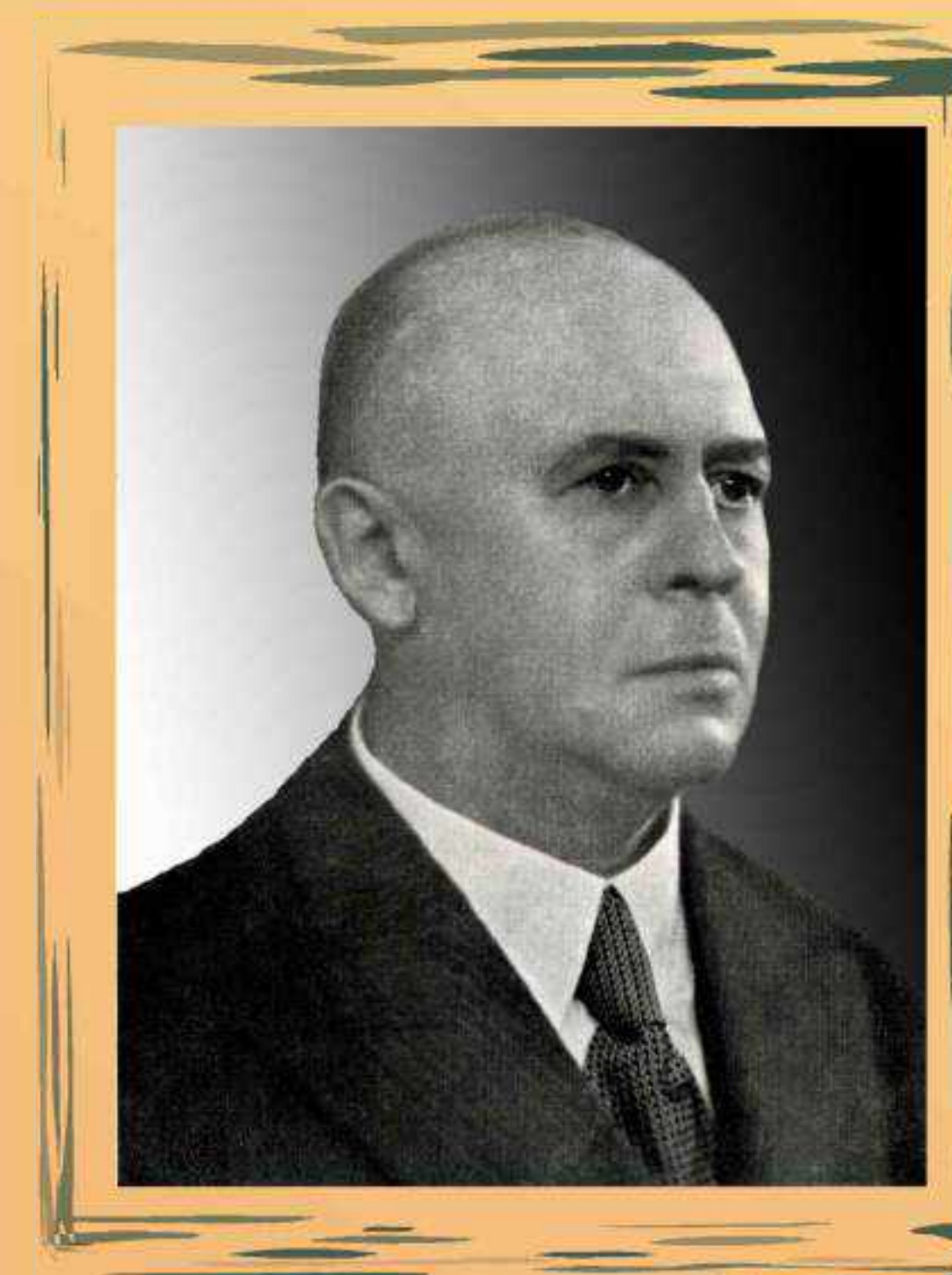
Ernst Festner sen.
Dyrektor kopalni "Gottmituns"
w latach 1888 - 1905



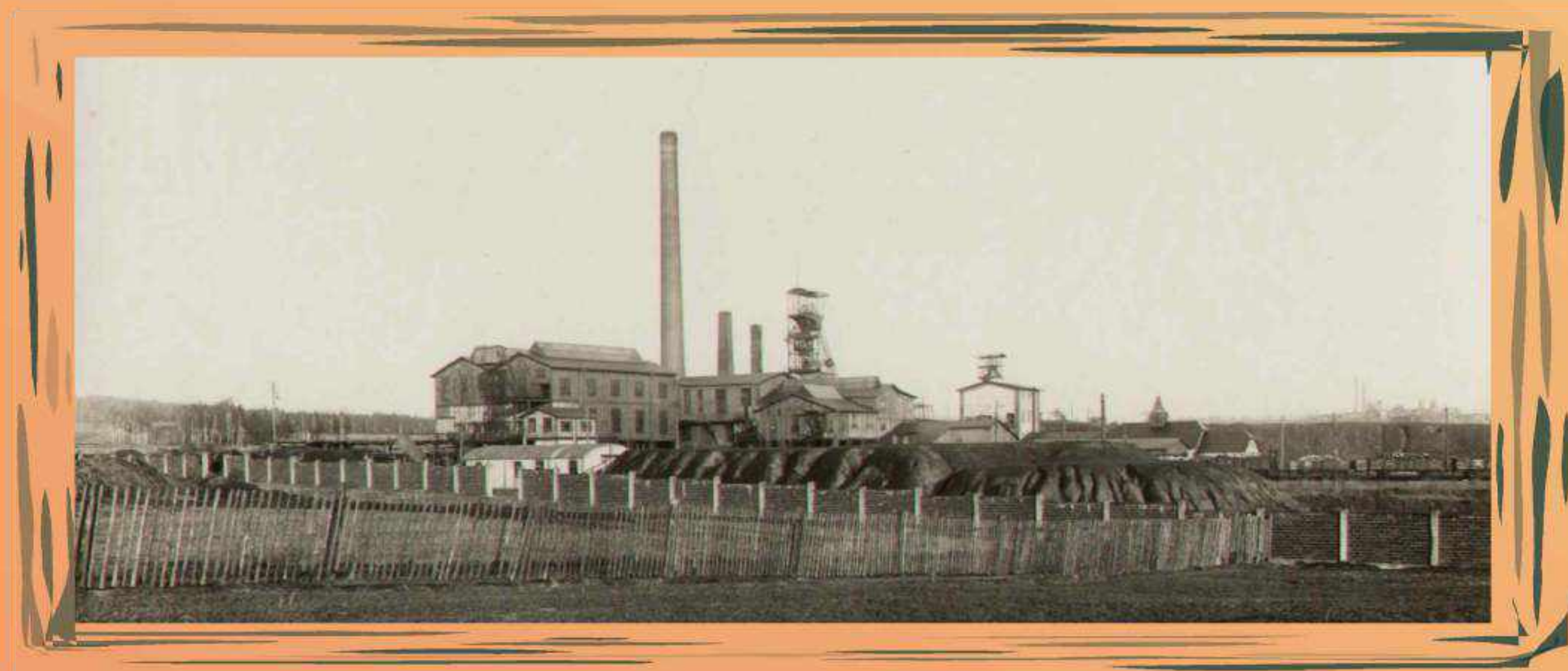
Kopalnia „Gott mit uns”- „Bóg z nami”, widok z początku XX wieku - lokalizacja na terenach dzisiejszego osiedla Kościuszki i domków jednorodzinnych przy ul. Sikorskiego



dr Ernst Festner jr
Dyrektor kopalni "Gottmituns"
w latach 1910 - 1915



Richard Golly
Dyrektor kopalni "Gottmituns"
w latach 1915 - 1939



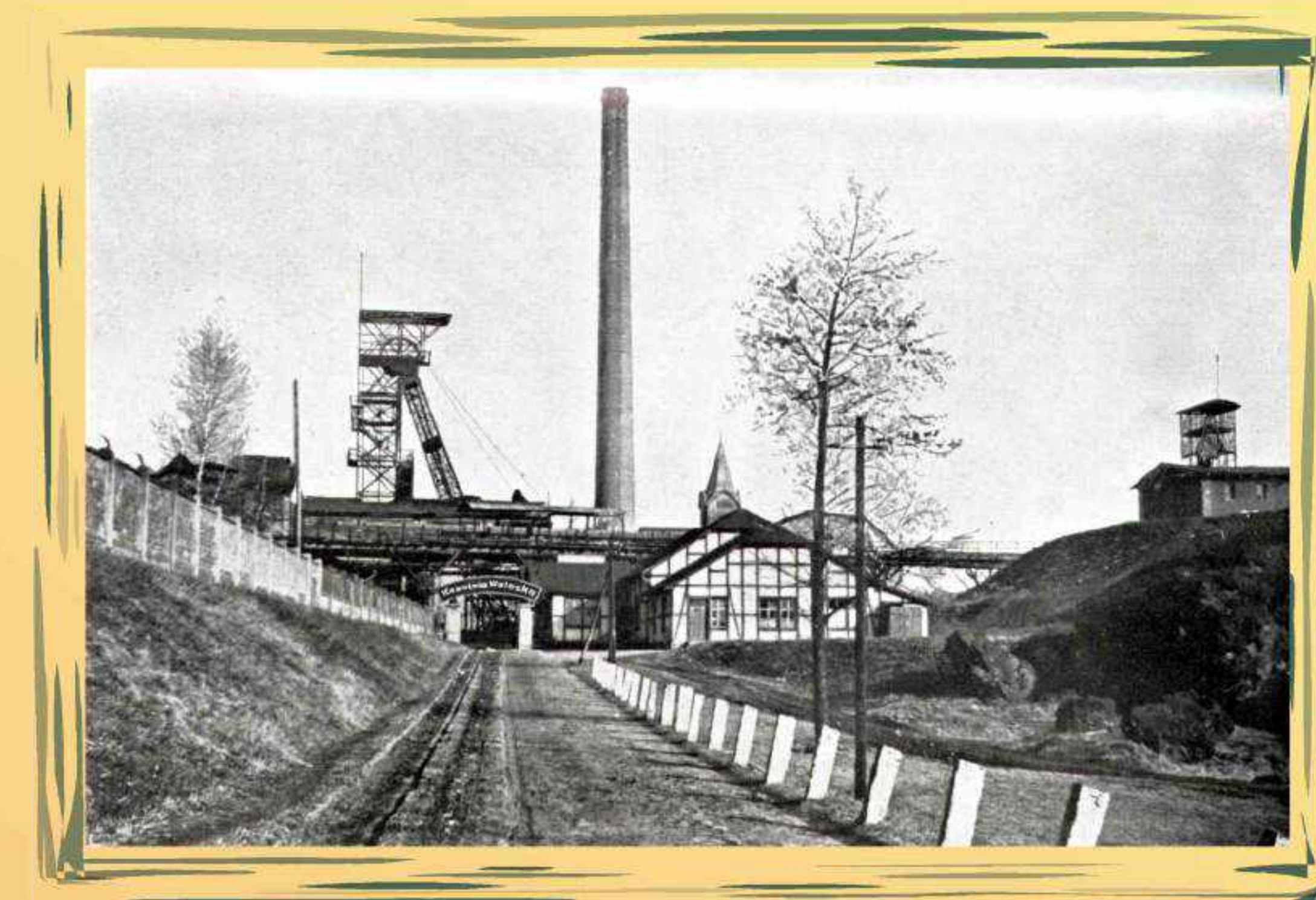
Kopalnia "Waleska" - widok od strony południowo - zachodniej w 1935 roku

235 lat górnictwa na terenie Łazisk Górnych

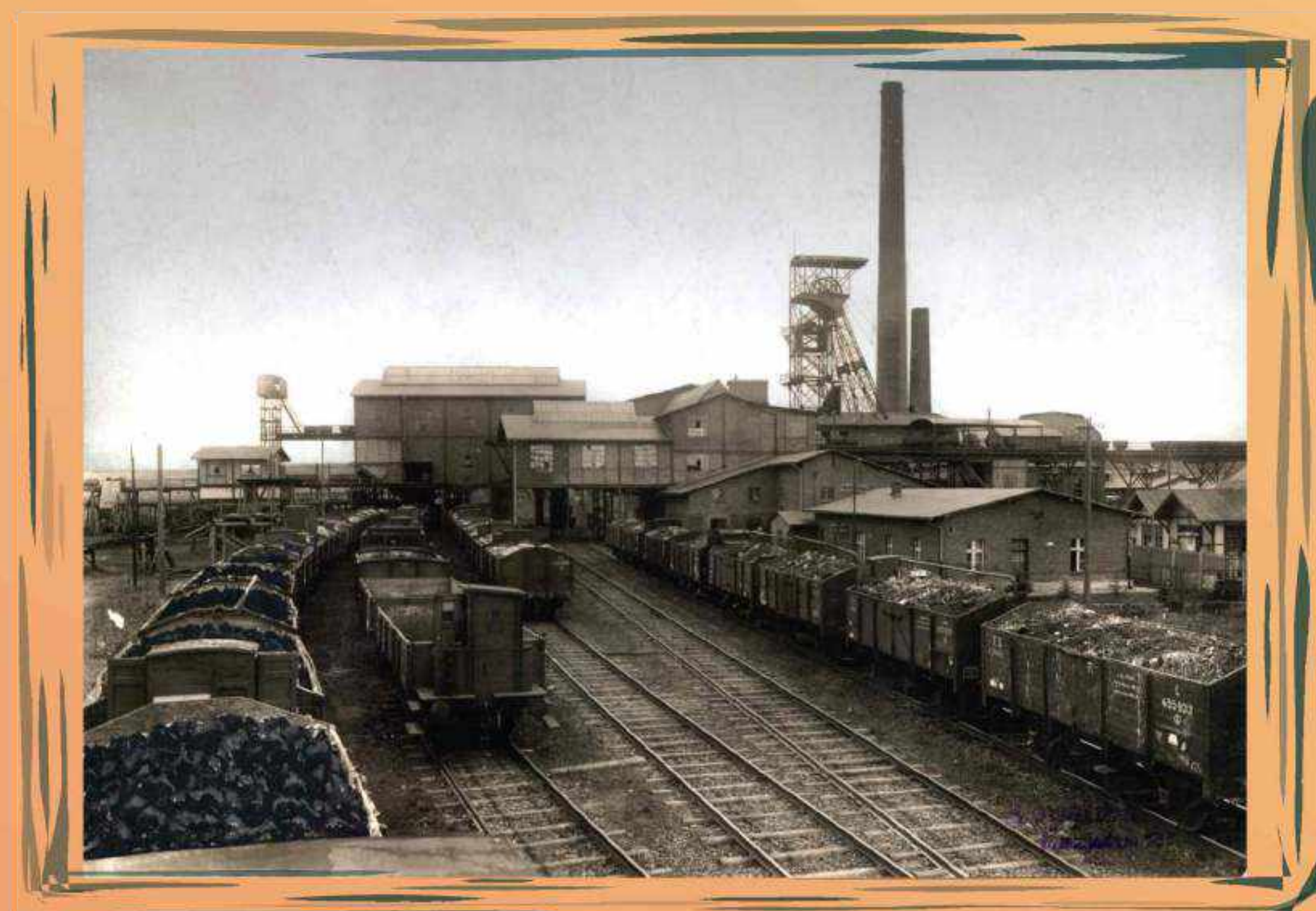
1779 - 2014

Kopalnia „Gott mit uns” – „Bóg z nami” od 1922 roku „Waleska”

Uruchomiona w 1837 roku przez mikołowskiego kupca Ignatza Eiseneckera była największym zakładem wydobywczym na terenie Łazisk Średnich. Początkowo zlokalizowana w rejonie dzisiejszego osiedla Kościuszki i domów jednorodzinnych przy ul. Sikorskiego. W 1889 roku przeniesiona została w rejon dzisiejszej ulicy Wyrskiej. Kopalnia posiadała bardzo skomplikowane dzieje własnościowe. W 1852 roku wdowa po pierwszym właścicielu kopalni sprzedała kopalnię hrabiemu Hermannowi von Bohlen, a już rok później wystawiono ją na licytację. Nabywcami i nowymi właścicielami zostali hrabiowie Albrecht i Hermann Solm – Hogstreaten z Münster, którzy utworzyli gwarectwo w celu powiększenia kapitału niezbędnego do prowadzenia eksploatacji. Udziałowcem gwarectwa był między innymi również kupiec Negendank z Brandenburgii, którego długi spowodowały przejęcie kopalni przez kupców Maxa i Dieckmanna z Magdeburga oraz Bank Weimarski. Po śmierci kupca Dieckmanna w 1890 Bank Weimarski wystawia kopalnię na licytację stając się jednocześnie jej nabywcą. W tymże roku zarejestrowana zostaje spółka akcyjna „Gottmituns – Grube” – Aktiengesellschaft für Steinkohlenbergbau - Kopalnia „Bóg z nami” – Spółka Akcyjna Górnictwa Węgla Kamiennego. Siedzibą spółki był Berlin, a na jej czele stanął dyrektor Banku Weimarskiego baron Emilio August Sternberg de Armella, który wydzierżawił, a następnie dołączył do spółki zakupioną w 1889 r. przez siebie kopalnię „Marta – Waleska”. Od października 1922 roku spółka zmieniła nazwę na „Waleska” Kopalnia Węgla Spółka Akcyjna. Na skutek trudności finansowych w latach 1925 – 1927 wprowadzono na kopalni zarząd komisaryczny – przymusowy, a w 1926 roku wierzytelności kopalni przejął hrabia Roniker. W drugiej połowie lat trzydziestych XX w. wszystkie akcje spółki przeszły na własność szwajcarskiej spółki „Star” z Glarus. W okresie okupacji niemieckiej nosiła nazwę „Valeskagrube”. W 1945 roku kopalnia została znacjonalizowana, a w 1947 włączona w skład kopalni „Bolesław Śmiały”. W latach siedemdziesiątych XX wieku teren kopalni przejęty został przez Zakład Budowy Urządzeń i Aparatury Naukowo - Doświadczalnej Głównego Instytutu Górnictwa.



Kopalnia "Waleska" - brama główna w 1935 r.



Kopalnia "Waleska" w 1935 roku - bocznicza kolejowa



Kopalnia "Waleska" w latach trzydziestych XX wieku - widok od strony północno - wschodniej