

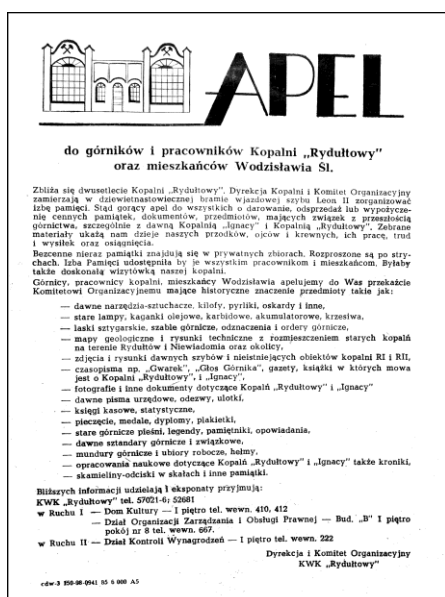
Izba pamięci kopalni „Rydułtowy – Anna”

mgr inż. Jerzy Grycman, inż. Urszula Datko

Streszczenie: w referacie w skróty sposób opisano utworzenie izby pamięci w kopalni „Rydułtowy - Anna”, która w swej długiej i bardzo złożonej historii co najlepiej widać na zamieszczonym w artykule drzewie genealogicznym pozostawiła trwałe ślady w dziejach regionu. Przedstawione poniżej rysunki pokazują skróty zawartość merytoryczną izby i mają zachęcić do jej odwiedzenia. Niezależnie od tego co znajduje się w izbie pamięci istnieje cały szereg eksponatów i obiektów, które ze względu na rozmiary i charakter znajdują się poza izbą a często nawet poza terenem obecnej kopalni.

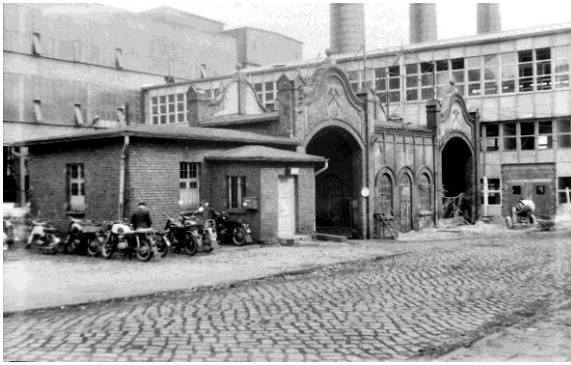
Izbę Pamięci utworzono w roku 1986 w 180 rocznicę powstania kopalni z inicjatywy Dyrektora Kopalni „Rydułtowy” mgr inż. Henryka Szymiczka w nieużywanym budynku byłej bramy głównej zwanej budynkiem wagi. Prace związane z utworzeniem izby prowadzone były pod kierunkiem pracowników Muzeum w Rybniku. Ze strony kopalni najbardziej zaangażowani w jej utworzenie byli głównie inż. Eryk Markiewka, pan Ewald Brzezinka, mgr Janusz Grabiec, inż. Janina Kura, pan Teodor Sass i Zygmunt Szymiczek oraz plastyk Marian Rak. W pierwszym etapie oprócz materiałów kopalnianych wielu czynnych i byłych pracowników przyniosło własne pamiątki związane z pracą na kopalni co było odzewem na apel z jakim zwrócił się komitet organizacyjny do społeczeństwa.

W miejscu obecnej Izby Pamięci kiedyś była brama główna Kopalni „Rydułtowy”. Dynamiczny rozwój kopalni a w ślad za tym rozwój infrastruktury kopalnianej powierzchni skutkowało koniecznością pozyskania nowych terenów po południowej stronie kopalni. Na tym terenie znajdowała się jednak droga publiczna prowadząca z Rydułtów do Radoszów. Zbudowanie w 1967 roku nowej drogi między linią kolejową a rzeką Nacyną pozwoliło na włączenie terenu po południowej stronie kopalni łącznie z starą drogą i rozszerzenie zabudowy kopalnianej. Z początkiem lat 70-tych nad dawną drogą rozpoczęto budowę nowej bramy wraz z całą infrastrukturą socjalno-bytową.



Rys. 1. Apel do załogi i mieszkańców w sprawie utworzenia izby pamięci





Rys. 2. Fragment starej drogi z Rydułtów do Radoszów oraz stara i nowa brama wjazdowa



Rys. 3. Izba tradycji w dniu otwarcia

Uroczystego otwarcia i przecięcia wstęgi dokonał członek Biura Politycznego KC PZPR Towarzysz Zygmunt Murański oraz Naczelny Dyrektor Rybnicko - Jastrzębskiego Gwarectwa Węglowego mgr inż. Bohdan Borowy.



Rys.4,5 i 6. Zdjęcia z uroczystego otwarcia izby pamięci kopalni Rydułtowy



Rys. 7. Obecny widok bramy głównej oraz Izby Pamięci

W centralnym miejscu Izby Pamięci znajduje się drzewo genealogiczne ukazujące całą historię kopalni, z których powstała dzisiejsza kopalnia, od ich powstania, aż do 01.03. 2004 roku kiedy to z połączenia Kopalni „Anna” w Pszowie” i Kopalni „Rydułtowy” w Rydułtowach powstała dzisiejsza Kopalnia „Rydułtowy-Anna”.



Rys.8. Drzewo genealogiczne kopalni „Rydułtowy – Anna”

Liczną grupę eksponatów stanowią przyrządy i narzędzia stosowane w kopalni w tym lampy górnicze od najstarszych tzw. kaganków po obecnie stosowane lampy ze światłem ledowym.



Rys.9. Zbiór lampek górniczych



Rys.10. Miernicze przyrządy pomiarowe

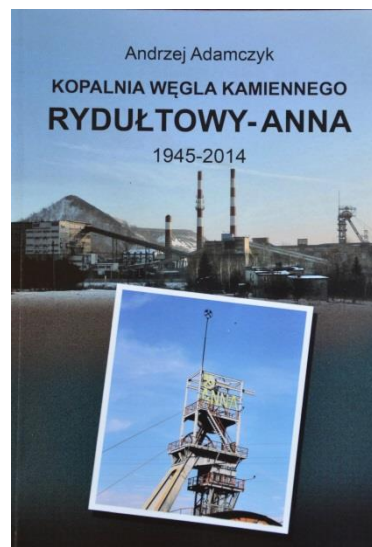
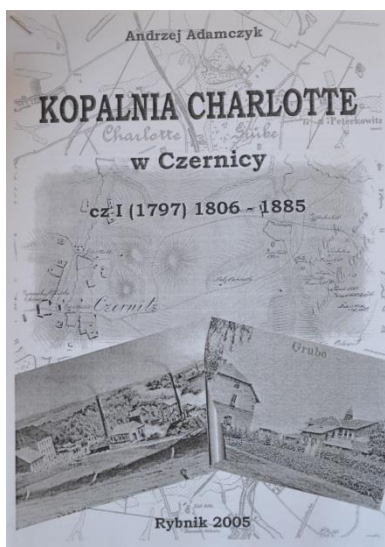
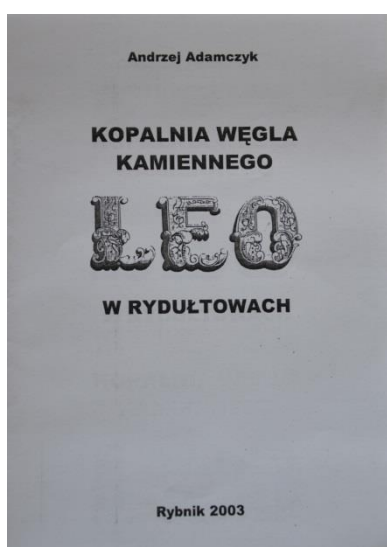
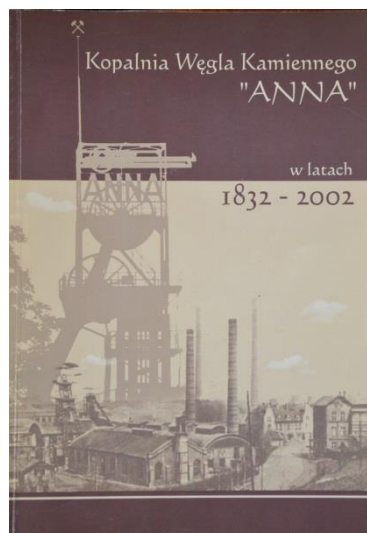
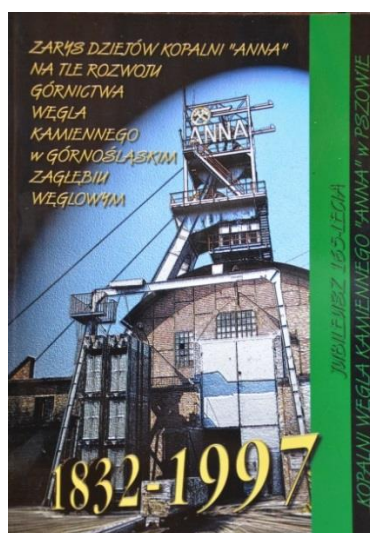
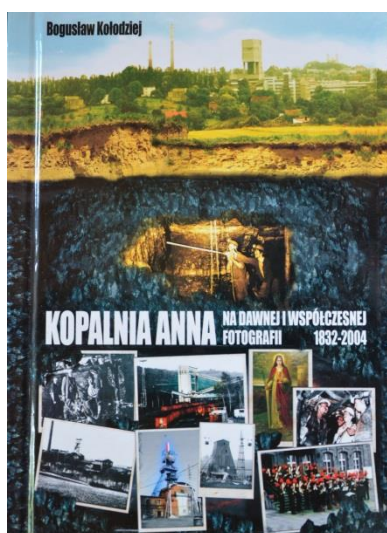


Rys.11. Sztandar kopalni „Anna”



Rys. 12. Sztandar kopalni „Leo” z 1898 roku

W izbie pamięci przechowywane są również wszelkiego rodzaju publikacje i monografie poczynione o naszych kopalniach .



Rys. 13-18. Wybrane publikacje dotyczące historii kopalń



Rys. 19. Kamień graniczny kopalni



Rys. 20. Widok ogólny izby pamięci



Rys. 21. Zegar kontrolny Kopalni „Hoym”



Rys. 22. Izba pamięci



Rys. 23. Okazy geologiczne z dołu kopalni



Rys.24. Sprzęt ratowniczy



Rys.25. Mundury górnicze

Izba Pamięci przy KWK „Rydułtowy-Anna” cieszy się dużym zainteresowaniem i jest licznie odwiedzana. W ciągu całego roku izbę odwiedzają znakomici goście z kraju i zagranicy, dokumentując swój pobyt wpisami do Złotej Księgi Pamiątkowej a w okresie barbórkowym przez dzieci ze szkół i przedszkoli z Rydułtów, Pszowa oraz okolicznych miejscowości. W 2010 roku izbę Pamięci odwiedził arcybiskup Damian Zimoń Metropolita Katowicki .



*W pamięci mam kopalnię Rydułtowy.
 Błogosławie przetrwaniu tej zasłanej
 Kopalni: Świątce Bóg!*
 Damian Zimoń
 Prym i arcybiskup Katowicki
 2. 8. 2010

*Ngày 07/11/2010
 Đây là ngày tôi cùng gia đình đến thăm
 và dâng hương tại Nghĩa trang
 của các anh hùng liệt sĩ tại
 KWK Rydułtowy-Anna. Tôi rất
 xúc động trước những hình ảnh
 và câu chuyện về các anh hùng
 đã hy sinh vì độc lập và
 tự do của quê hương.*
 T.M. Đoàn Công
 Nguyễn Thị Phương

*Chciałbym wspomnieć
 o moim dziadku (Pocina)
 który pracował w KWK Rydułtowy-Anna
 w latach 1945-1955.
 Był bardzo dobrym człowiekiem
 i bardzo miłym. Pamiętam go
 bardzo dobrze. Wierzę, że
 jego dusza spocyna w pokoju.
 Marysia
 01.01.2014*

*Wizyta 12.12.2014
 Młodzież i rodzice szkoły podstawowej nr 1 w Rydułtach
 składnie dziękują za miłą i ciekawą wizytę,
 bogactwo eksponatów, opowiadanie i historię kopalni.
 Młodzież klasy 1c i 2a wraz z
 rodzicami
 Aneta Duda*



Izba Pamięci kopalni „Rydułtowy – Anna” w swych zbiorach posiada wiele cennych eksponatów wartych obejrzenia. Mamy nadzieję, że jest ona ciekawą lekcją historii górnictwa w tym terenie dla obecnych i przyszłych pokoleń.

Większość materiałów wykorzystanych w niniejszym opisie znajduje się w Izbie Pamięci, która ciągle się rozrasta ku chwale i pamięci przyszłych pokoleń i naszej małej ojczyzny.

Warto tworzyć i rozbudowywać o kolejne materiały i eksponaty izby pamięci lub sale tradycji górniczych by zadbać o dziedzictwo historyczne tych terenów.