

Oprawa graficzna : Anna Wiktor

Święta Barbara, patronka górników – 1700 lat kultu

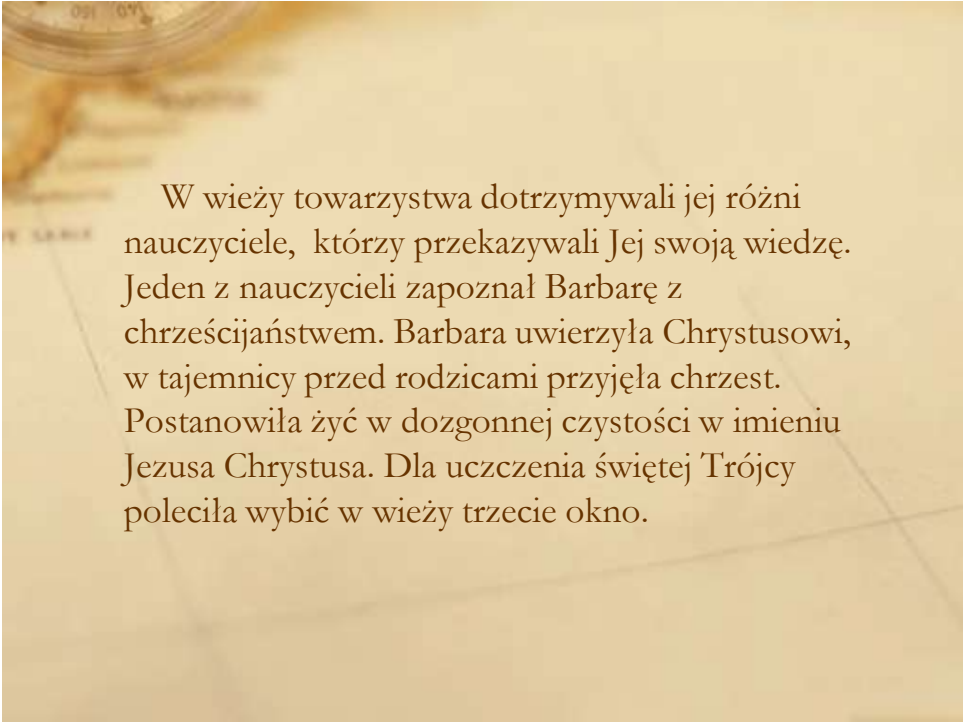


Prof. zw. dr hab. inż. Bronisław Barchański

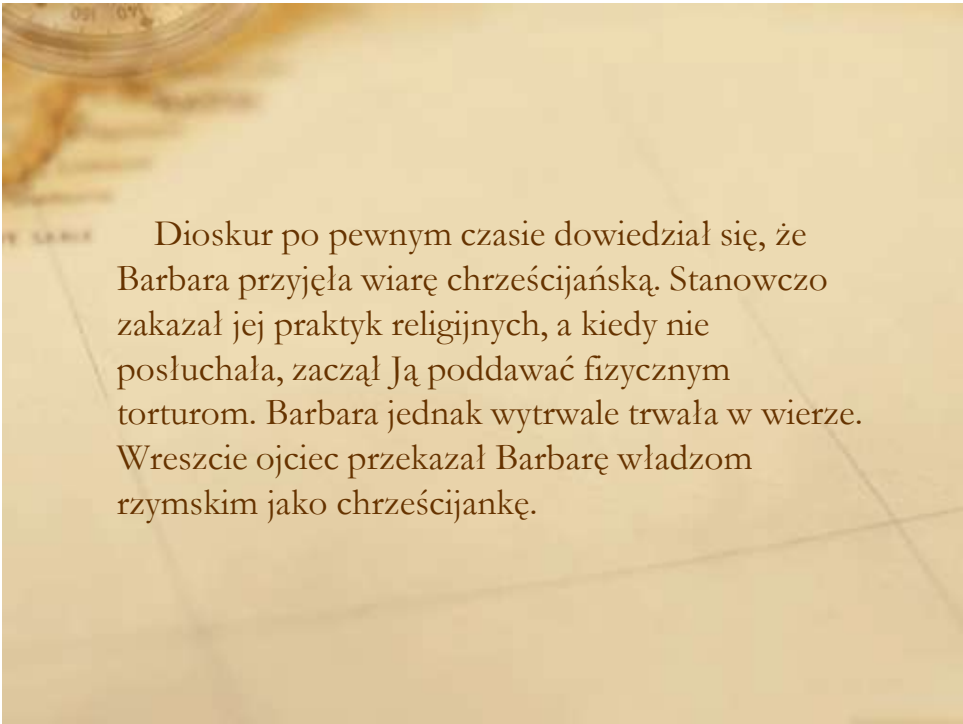
Żywot Świętej



Barbara przyszła na świat w Nikomedii (dzisiejsza Turcja) w bogatej i wpływowej rodzinie pogańskiej. Była jedynaczką, długo oczekiwaną przez rodziców. Odznaczała się niezwykłą urodą i wielkimi zdolnościami. Jej ojciec Dioskur, gorliwy poganin, pragnął córkę chronić przed zepsuciem tego świata, a także ustrzec przed szerzącym się chrześcijaństwem. Z tego też powodu wybudował warowną wieżę z dwoma oknami, w której umieścił Barbarę.



W wieży towarzystwa dotrzymywali jej różni nauczyciele, którzy przekazywali Jej swoją wiedzę. Jeden z nauczycieli zapoznał Barbarę z chrześcijaństwem. Barbara uwierzyła Chrystusowi, w tajemnicy przed rodzicami przyjęła chrzest. Postanowiła żyć w dozogonnej czystości w imieniu Jezusa Chrystusa. Dla uczczenia świętej Trójcy poleciła wybić w wieży trzecie okno.



Dioskur po pewnym czasie dowiedział się, że Barbara przyjęła wiarę chrześcijańską. Stanowczo zakazał jej praktyk religijnych, a kiedy nie posłuchała, zaczął Ją poddawać fizycznym torturom. Barbara jednak wytrwale trwała w wierze. Wreszcie ojciec przekazał Barbarę władzom rzymskim jako chrześcijankę.

Czasy te zaznaczyły się w historii krwawymi prześladowaniami chrześcijan za panowania cesarza Maksymiana Galeriusza . Ponieważ Barbara nie chciała wyrzec się wiary w Chrystusa, poddawano ją wymyślnym torturom. Męczennica pozostała jednak nieugięta. Sam Chrystus umacniał Barbarę, leczył rany, a w noc przed Jej śmiercią udzielił Komunii Świętej.



Ostatecznie poniosła śmierć męczeńską z rąk własnego ojca poprzez ścięcie głowy. Natychmiast po egzekucji w ojca uderzył grom i zginął on na miejscu.





Wizerunek i atrybuty Świętej

Wizerunek i atrybuty

Św. Barbara zazwyczaj jest przedstawiana w królewskich szatach - w koronie oraz w płaszczu z welonem.

Dodatkowo towarzyszą Jej różne atrybuty tj.:

- wieża
- kielich z hostią lub monstrancją
- miecz
- palma



Wieża

Wieża jest symbolem uwięzienia. Jest to wieża z trzema oknami lub trzema kondygnacjami, co ma oznaczać głęboką wiarę Świętej w Trójcę Przenajświętszą.



Kielich lub monstrancja



Święta Barbara przedstawiana jest z kielichem lub monstrancją w dłoni, ponieważ przede wszystkim jest patronką dobrej śmierci i umierających. Podobno modliła się o to, aby nikt przed opuszczeniem tego świata nie został pozbawiony przyjęcia Sakramentów.

Miecz

Miecz jest narzędziem, którym ojciec Barbary odebrał Jej życie.



Kult św. Barbary

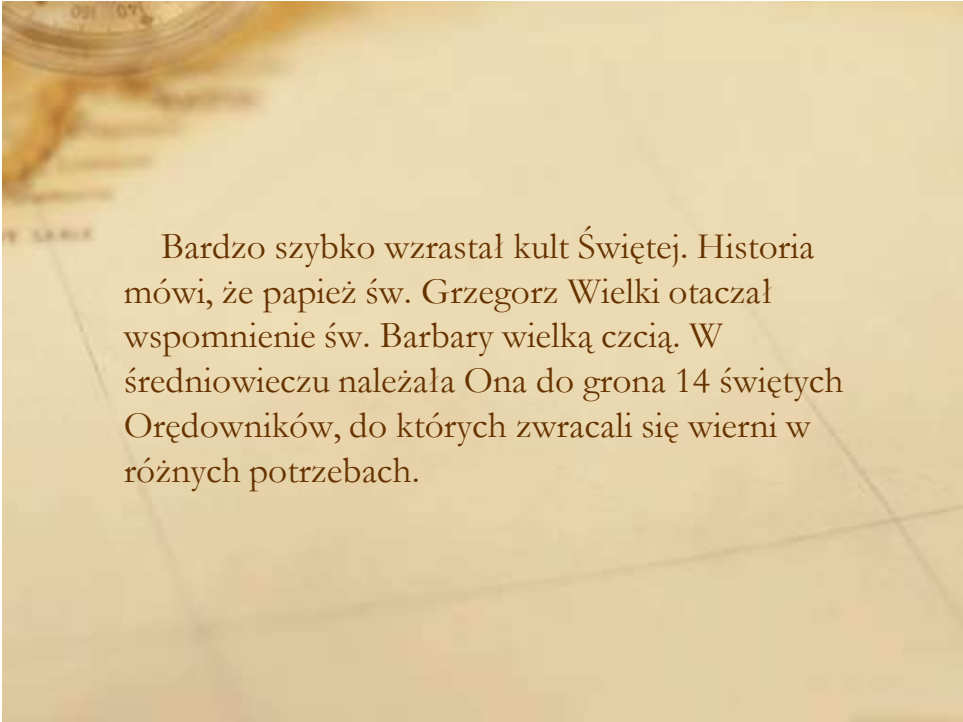


Kult Świętej

Kult, jakim się cieszy św. Barbara, wzrastał już od początku IV w., a od VI w. objął cały świat chrześcijański – najpierw na wschodzie, zaraz potem na zachodzie. Potwierdza on autentyczność historii i męczeństwa Świętej.

Dowody istnienia

Święta Barbara należy do tych świętych, których dokumenty dotyczące ich życia i śmierci zaginęły. Wiadomości jakimi dysponujemy pochodzą wprawdzie ze średniowiecznych legend o Świętej, jednak opierają się na tradycji ustnych przekazów. Relacje te różnią się nieco w szczegółach między sobą, lecz w głównych zarysach są zgodne – choćby w tym, że jako datę Jej męczeńskiej śmierci podają dzień 4 grudnia 305 lub 306 r.



Bardzo szybko wzrastał kult Świętej. Historia mówi, że papież św. Grzegorz Wielki otaczał wspomnienie św. Barbary wielką czcią. W średniowieczu należała Ona do grona 14 świętych Orędowników, do których zwracali się wierni w różnych potrzebach.



Relikwie

Relikwie św. Barbary

Relikwie św. Barbary czczone są w wielu kościołach na całym świecie m.in. w:

- bazylice św. Jana na Lateranie w Rzymie
- Włoszech
 - Wenecji (grób na wyspie Burano)
 - Neapolu
 - Piacenzy
 - Cremonie
 - Mantui
 - Trapani
 - Montecatini
- Holandii
- Grecji
- Niemczech
- Polsce



Relikwie Świętej w Polsce: Czerwińsk – Klasztor Kanoników Regularnych

Tu do niedawna znajdowała się czaszka św.
Barbary



Relikwie Świętej w Polsce:
Pelplin - Bazylika katedralna Wniebowzięcia NMP



Relikwie Świętej w Polsce:
Kraków – Kościół św. Andrzeja



Św. Barbara jako Patronką



Św. Barbara jest patronką umierających. Podobno św. Stanisław Kostka, należący do bractwa Jej imienia, zapisał, że kiedy ciężko zachorował, udając się pieszo do Wiednia, zatrzymał się w domu protestanta. Gospodarz nie chciał dopuścić katolickiego księdza do chorego. Wtedy sama św. Barbara udzieliła Stanisławowi Komunii Świętej.

Jest patronką dla ludzi niebezpiecznych zawodów, którzy są szczególnie narażeni na nagłą śmierć tj.: górnicy, marynarze, flisacy, ludwisarze, artylerzyści, pracownicy prochowni i arsenałów, kanonierzy, saperzy, strażacy, żołnierze, a także architekci, murarze, dekarze i in.

Uciekano się do Niej w czasie burzy, pożaru, zarazy takiej jak czarna śmierć – dżuma.

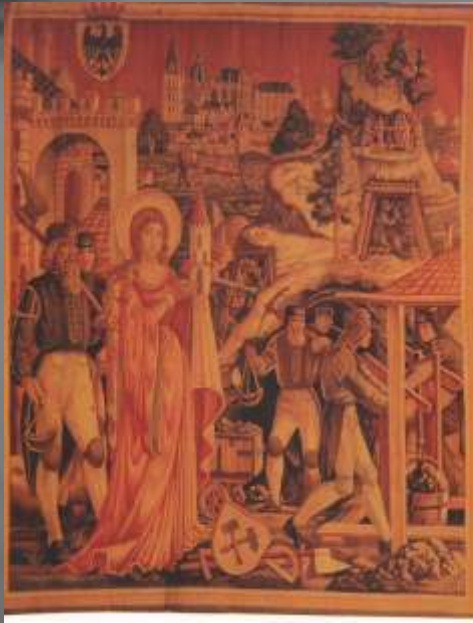
St. Barbara als Schutzpatronin		Patronate von St. Barbara	
Patronate von St. Barbara	Literatur	Patronate von St. Barbara	Literatur
bei Fieber, Pest, Hungermors und jedem Verderben	1570	für Zeughäuser (Arsenale), Pulverkammern (Sainte Barbe)	1587
bei Gewitter, Brand, Sturm und Unwetter	1571	für Türme, Berggipfel und Befestigungsanlagen und Bäume	1588
für Schutz vor Heuschrecken	1572	für Feuerwehreinheiten	1589
für Kranke, besonders in Hospitälern	1573	für Glückner, Glocken- und Kanonengießler und Schmiede, Büchsenmacher	1590
für Armenpflege, dessen in Antwerpen die organisierte Mühseligkeit oblag	Th	für Seeleute als Patronin gegen Stürme	1591
für Schutz vor einem plötzlichen, unheilfertigen Tod	1574	für Gefangene (... sie wurde auch im Turm eingeschlossen)	1592
für Bruderschaften vom guten Tod	1575	für Tinsengilber	1595
für Sterbende, die nach der letzten Wegführung verlangen	1576	für Maurer, Steinmetze, Dachdecker, Zimmerleute und Architekten	1594
für Bewahrung vor weiblichen Brustkrankheiten	1577	für Bürstenbinder und Hutmacher, die alle Ziergebilde oder Borten verwenden, erinnernd an das lateinische Wort „barba“ = Bart	1595
für Frauen, die Kindersegen erwarten, Ehefrauen und Mütter	1578	für Weber und Tischbinder, auch Buchbinder	1596
für Bewahrung vor Steinleiden (... denn der Stein öffnet sich vor ihr)	1579	für Weißesigtrichter und Goldschmiede	1597
für Chirurgen	1580	für Köche	1598
für Berg- und Hüttenleute gegen die Gefahren des Berufs	1581	für Kürschner, Lederverbeiter, Metzger	1599
für Bergleute bei Gefahren durch Sprengarbeiten und Schlägerdem Wetter	1582	für Tapezierer	1600
für reichen Bergesgen, große Ausbeute und gute Geschichte der Bergleute		für Ballspielweiser	1601
für Mineure, Tunnelbauer sowie Erdarbeiter als Bergleute	1585	für Studenten und Schüler wegen Offenheit für christlichen Glauben und Weisheit	1602
für Mergelarbeiter im niederländischen Linsburg	1584	für Länder: Syrien	1605
für Feuerwerker, Raketenmacher, Salpeterminer, Sprengmeister	1585	für Orte: Maasin und Ferrara, Breslau, Kattenberg, Orte Niederhein, für Guntalla, d'Adrian under Hill (Gloucest.-Sh., England), Culembourg (Niederlande), Maldegem und Roy (Belgien), Podena (Italien)	1604 1605
für Landkrochte, die die Artikuse bedienen, Kanonier, Artilleristen	1586		

*Święta Barbara patronką
górników*









Nr. 214
Heiliger Antonius mit
Jesus in Gewandtschaft
Bischofsstuhl
Wandteppich, gefärbt,
1954, 2,5 m x 2,75 m
Material:
Wolle, Seide
Herstellung:
gestiftet von Antonius
Berghen
Ort:
Landsberg/Lech
Niederbayern, Bayern,
Deutschland



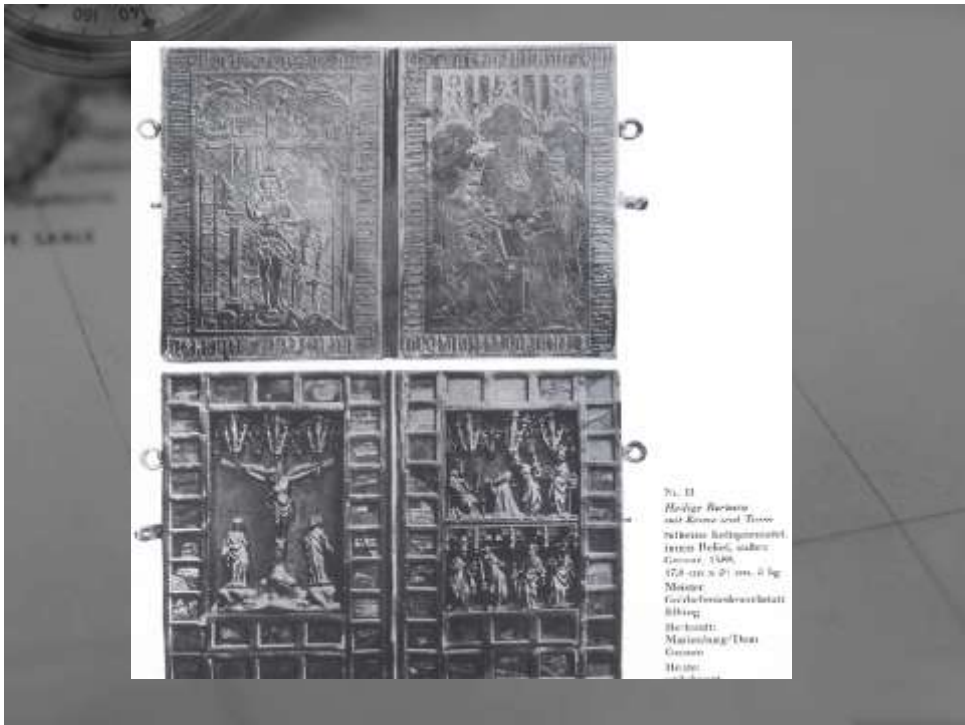


Nr. 203
 Heilige Barbara mit
 Turm im Hintergrund als
 Felsstein
 Umstilte, ungezeichnet
 Master:
 Paul Matisse

Herkunft:
 Museum
 Heide
 Wälschlerversteigerung
 Bayreuth, Deutschland



Nr. 117
 Heilige Barbara, Fön
 in acht Abschnitten
 Glasmalerei, ca. 1938
 Meister:
 Jean Guerin, beeinflusst
 durch die handwerkliche
 Schule des Lukas von
 Leiden
 Herkunft:
 Kirchenfenster der
 Eglise de Moncontour,
 Bretagne, Frankreich



KWK „Morcinek”, cechownia



KWK „Nowa Ruda”, pole „Piastr”



Nr. 525
Folgt. Statue
mit Fingerring
Siedel in Kuchowen,
1898
Kupferk. Weber,
Dresden.
Bibliothek, Berlin, 91



Nr. 106
Heilige Barbara mit
Krone, Brust und
Dachstuhl, im Füllwerk der
Fenster-Oberseite
Pegau am Stadtor, um 1470, ca. 1 m.
Marmor
unbekannt
Herkunft:
Pegau, s. unten mit
Beschreibung, Wismar
Stadtmuseum



Nr. XXb
Historische Reliquienbüste in der Kathedrale und
Wehrkirche Frauenburg (Ermland) 1991



Nr. 189
Heilige Barbara mit
Palme und Turm
Figur aus Elfenbein,
um 1080, 31 cm
Museum
Köln
Städt. Museum
Köln
Köln



Nr. 220
Heilige Barbara mit
Kreuz, Schwert und
Turm
Figur aus Stein,
1080, 11 cm
Museum
Köln
Städt. Museum
Köln
Köln
Obere in der
St. Barbara-Kirche
1080 in Köln



Nr. 228
Heilige Barbara mit
Gebetstafel und
Schutzpatrone
Figur aus Bronze
Fertigung: 1880, 125 cm
Klasse
Museum Göln
Herzhaft
Friedrich
Hans
Bauwerke der Kunst im
Landschaft, Fertigung:
Bauwerke, Friedrich



Nr. 233
Heilige Barbara mit
Büchlein
Figur aus Bronze
Fertigung: 1880, 125 cm
Klasse
Museum Göln
Herzhaft
Friedrich
Hans
Bauwerke der Kunst im
Landschaft, Fertigung:
Bauwerke, Friedrich





Dziękuję za uwagę!!!